



Dek Noi Pattana
FOUNDATION
มูลนิธิเด็กน้อยพัฒนา

โครงการนำร่อง การพัฒนาการเรียนรู้ ในเด็กปฐมวัย จังหวัดสุรินทร์



รายงานความคืบหน้า
ระยะที่ 3 (2560-2561)

บทนำ

สืบเนื่องจากความสำเร็จของดำเนินโครงการนำร่องในระยะแรกและระยะที่สองนั้น ในระยะที่สามโครงการได้มุ่งเน้นการขยายกิจกรรมในลักษณะเดียวกันไปสู่ศูนย์พัฒนาการเรียนรู้เด็กปฐมวัยอีกสิบเอ็ดศูนย์ โดยดำเนินการตั้งแต่เดือนเมษายน พ.ศ. 2560 จนถึงเดือน มีนาคม พ.ศ. 2561 พร้อมทั้งให้การสนับสนุนดูแลและทบทวนเนื้อหาการอบรมให้ครูในศูนย์การเรียนรู้ ณ คอนแรด

วัตถุประสงค์ของการดำเนินงานในระยะที่สามมีดังนี้

- 1.) ฝึกอบรม ให้คำแนะนำ และช่วยเหลือครูและผู้ดูแลให้ปฏิบัติงานใน โครงการพัฒนาเด็กปฐมวัยที่มีคุณภาพได้อย่างมีประสิทธิภาพ
- 2.) รับประกันว่าโครงการจะช่วยพัฒนาศักยภาพของเด็กทุกคนแบบบูรณาการ (ทั้งด้านร่างกาย สติปัญญา อารมณ์ และสังคม)
- 3.) สนับสนุนให้โครงการมีความยั่งยืนโดยการร่วมมือกับทุกภาคส่วนที่เกี่ยวข้อง (ครู พ่อแม่ผู้ปกครอง คณะกรรมการการศึกษา และเจ้าหน้าที่ระดับตำบลและอำเภอ) เพื่อเพิ่มประสิทธิภาพในการติดตามและบริหารจัดการศูนย์

เพื่อให้การดำเนินงานในระยะที่สามประสบผลตามที่ตั้งเป้าหมายไว้ โครงการได้ประมาณการค่าใช้จ่าย 2-3 ล้านบาท ซึ่งได้รับการสนับสนุนจากบริษัท ช. การช่าง จำกัด (มหาชน) มาแล้วจำนวนสองล้านบาท และจากแหล่งทุนอื่นๆ ในระหว่างปี ทำให้โครงการมีงบประมาณเพื่อดำเนินการ เดือนเมษายน พ.ศ. 2560 ถึง เดือนมีนาคม พ.ศ. 2561 เป็นจำนวน 2.6 ล้านบาท (ตารางที่ 1)

ในภาคผนวกนี้ได้กล่าวถึงความก้าวหน้าของโครงการตั้งแต่เดือนเมษายน พ.ศ. 2560 ถึงเดือนมีนาคม 2561 ผลลัพธ์จากการดำเนินกิจกรรมของโครงการในระยะที่สามซึ่งสะท้อนในพัฒนาการของเด็กปฐมวัยในทักษะด้านกายภาพ สติปัญญา อารมณ์ และสังคม พร้อมทั้งชี้แจงการจัดสรรงบประมาณ และการจัดตั้งมูลนิธิเด็กน้อยพัฒนาอย่างสังเขป

ตารางที่ 1: โครงการนำร่อง พัฒนาเด็กปฐมวัยสุรินทร์

รายงานด้านการเงิน (จนถึงวันที่ 31 มีนาคม พ.ศ. 2561)

วันที่	แหล่งเงินทุน	จำนวนเงิน(บาท)
17/ม.ค./60	เงินเริ่มต้นบัญชี เมื่อวันที่ 1 เมษายน พ.ศ. 2560	561,705.83
29/พ.ค./60	เงินบริจาคจาก ช. การช่าง	2,000,000.00
16/มิ.ย./60	ดอกเบี้ย	1,987.43
14/ก.ค./60	เงินบริจาค	16,735.00
15/ธ.ค./17	ดอกเบี้ย	3,801.34
03/ม.ค./61	เงินบริจาค	35,000.00
08/ม.ค./61	ดอกเบี้ย	299.20
รวมทั้งหมด		2,619,528.80
วันที่	รายจ่าย	จำนวนเงิน(บาท)
05/มี.ค./60	ค่าใช้จ่ายในการปฏิบัติการ เดือนเมษายน พ.ศ. 2560	203,146.00
01/มิ.ย./60	ค่าใช้จ่ายในการปฏิบัติการ เดือนพฤษภาคม พ.ศ. 2560	172,701.00
01/ก.ค./60	ค่าใช้จ่ายในการปฏิบัติการ เดือนมิถุนายน พ.ศ. 2560	347,772.85
01/ส.ค./60	ค่าใช้จ่ายในการปฏิบัติการ เดือนกรกฎาคม พ.ศ. 2560	173,900.00
30/ส.ค./60	ค่าใช้จ่ายในการปฏิบัติการ เดือนสิงหาคม พ.ศ. 2560	191,109.00
29/ก.ย./60	ค่าใช้จ่ายในการปฏิบัติการ เดือนกันยายน พ.ศ. 2560	180,641.00
30/ต.ค./60	ค่าใช้จ่ายในการปฏิบัติการ เดือนตุลาคม พ.ศ. 2560	153,300.00
30/พ.ย./60	ค่าใช้จ่ายในการปฏิบัติการ เดือนพฤศจิกายน พ.ศ. 2560	146,600.00
25/ธ.ค./60	ค่าใช้จ่ายในการปฏิบัติการ เดือนธันวาคม พ.ศ. 2560	269,470.00
31/ม.ค./61	ค่าใช้จ่ายในการปฏิบัติการ เดือนมกราคม พ.ศ. 2561	134,621.09
28/ก.พ./61	ค่าใช้จ่ายในการปฏิบัติการ เดือนกุมภาพันธ์ พ.ศ. 2561	125,619.90
31/มี.ค./61	ค่าใช้จ่ายในการปฏิบัติการ เดือนมีนาคม พ.ศ. 2561	219,347.08
รวมรายจ่าย		2,318,227.92
เงินคงเหลือ		301,300.88

กิจกรรม

โครงการได้บรรลุวัตถุประสงค์ประสงคในระยที่สาม จากการดำเนินกิจกรรมทั้งสี่ด้านดังต่อไปนี้

1) การพัฒนาครู

การพัฒนาครูยังคงเป็นองค์ประกอบสำคัญในการดำเนินโครงการนำร่องในระยที่สาม รวมถึงการเสริมสร้างความรู้และความเข้าใจทางทฤษฎีเกี่ยวกับพัฒนาการของเด็กวัย 2 ถึง 4 ปีด้านสติปัญญา อารมณ์ และสังคม ครูและผู้ดูแลได้รับการอบรมผ่านหน่วยการเรียนรู้ 12 หน่วยดังนี้

- วินัยในเด็กปฐมวัย
- การออกแบบกิจกรรมการเรียนรู้
- กิจกรรมกลางแจ้งและกิจกรรมยามเช้า
- กิจกรรมเข้าจังหวะดนตรีและกิจกรรมเคลื่อนไหวร่างกาย
- กิจกรรมนอกหลักสูตร
- กิจกรรมงานฝีมือ
- เกมการศึกษา
- การเล่นอิสระ
- การเขียนแผนการสอน
- การพัฒนาทักษะภาษา
- การช่วยเหลือเด็กที่เรียนรู้ช้าหรือเด็กที่มีความบกพร่องด้านการเรียนรู้
- การร่วมมือกับพ่อแม่และผู้ปกครองของเด็กเพื่อพัฒนาการของเด็ก

การอบรมเชิงปฏิบัติการห้าวัน จัดขึ้นปีละสองครั้ง ในเดือนเมษายนและเดือนตุลาคม พ.ศ. 2560 ครูและผู้ดูแลมีความรู้ความเข้าใจพื้นฐานเรื่องทฤษฎีเกี่ยวกับพัฒนาการของเด็กวัย 2 ถึง 4 ปีด้านการรับรู้ อารมณ์ และสังคม และมีประสิทธิภาพในการปฏิบัติหน้าที่ของตนเองมากขึ้น การฝึกอบรมอย่างเป็นทางการ ตามด้วยการดูแลอย่างใกล้ชิดระหว่างการทำงาน โดยคณะกรรมการดำเนินโครงการ ผ่านการเยี่ยมชมศูนย์การเรียนรู้ต่างๆ รวมถึงติดต่ออย่างสม่ำเสมอผ่านทางอินเทอร์เน็ต เนื่องจากว่าครูและผู้ดูแลแต่ละคนมีความรู้พื้นฐานและความสามารถในระดับที่ต่างกัน ผู้เชี่ยวชาญโครงการจึงปรับเปลี่ยนวิธีการสนับสนุนให้เข้ากับครู/ผู้ดูแลแต่ละคน คณะกรรมการดำเนินโครงการ ยังมุ่งเน้นการสร้างความเป็นอันหนึ่งอันเดียวกันทั้งภายในศูนย์และระหว่างศูนย์ และสนับสนุนให้ศูนย์ต่างๆ ตั้งเครือข่าย สนับสนุนกัน และเรียนรู้จากกันและกัน

2) การพัฒนาแผนการสอนและสื่อการเรียนรู้

การพัฒนาการเขียนแผนการสอนและสื่อการสอนมีพื้นฐานจากแผนการสอนและสื่อการสอนที่พัฒนาขึ้นในสองระยะแรกของโครงการ ซึ่งออกแบบอย่างใส่ใจ ให้เข้ากับวัยของเด็ก

เด็กได้เรียนรู้ภายใต้แผนการสอนทำให้พวกเขาทำกิจกรรมที่มีโครงสร้างและออกแบบมาอย่างดี ได้แก่ การแสดงดนตรี ศิลปะสร้างสรรค์ กิจกรรมนันทนาการและการอ่าน

ผู้เชี่ยวชาญโครงการ ร่วมด้วยครู/ผู้ดูแลได้ร่วมมือกันพัฒนาแผนการสอนสำหรับหนึ่งปี และคัดเลือกสื่อการเรียนรู้และของเล่นที่เหมาะสมกับวัยของเด็ก ได้จัดทำแผนการสอนที่ครอบคลุมและสื่อการเรียนรู้ที่เหมาะสมเป็นรายสัปดาห์ และนำไปใช้อย่างเหมาะสม คณะกรรมการดำเนินโครงการเฝ้าติดตามอย่างใกล้ชิดและการได้ให้คำปรึกษาทางเทคนิคตลอดปี

ครู/ผู้ดูแลบางคนแสดงความเห็นว่าการเขียนแผนการสอนและออกแบบสื่อการเรียนรู้เป็นเรื่องที่ค่อนข้างเกินกำลัง ผู้เชี่ยวชาญโครงการได้แก้ไขปัญหานี้โดยการทบทวนแก้ไขหน่วยการเรียนรู้และแนวทางการสอน ทำให้เข้าใจง่ายมากขึ้น

3) การปรับปรุงสภาพแวดล้อมของศูนย์พัฒนาเด็ก

สภาพแวดล้อมของศูนย์การเรียนรู้เป็นสิ่งสำคัญมาก จะต้องเหมาะสมและช่วยสนับสนุนพัฒนาการของเด็ก ต้องมีพื้นที่เพียงพอสำหรับเด็กทุกคน

สภาพแวดล้อมต้องถูกสุขลักษณะ มีอ่างล้างมือและห้องน้ำที่ใช้งานได้ ฯลฯ นอกจากนี้ โครงสร้างและการจัดห้องเรียนต้องเหมาะสม เช่น รูปภาพและสัญลักษณ์ต่างๆ ติดอยู่ในระดับสายตาของเด็ก ของเล่นอยู่ในสภาพดี และอยู่ในที่ที่เด็กหยิบง่าย

ผู้เชี่ยวชาญโครงการหารือและตกลงกับศูนย์การเรียนรู้แห่งใหม่และองค์การบริหารส่วนท้องถิ่นเรื่องการปรับปรุงด้านสภาพแวดล้อม ที่ต้องดำเนินการในแต่ละศูนย์ การปรับปรุงดังกล่าวนี้ได้รับทุนสนับสนุนจากองค์การบริหารส่วนตำบล รวมทั้งได้รับการสนับสนุนจากพ่อแม่เด็กๆ และชุมชน

การตรวจสอบสภาพแวดล้อมทางกายภาพเป็นเรื่องสำคัญ และควรได้รับการดูแลตรวจสอบอย่างใกล้ชิด เพื่อความปลอดภัย และเอื้ออำนวยต่อการเรียนรู้ของเด็ก ต้องมีการปรับปรุงหากจำเป็นเพื่อยืนยันความปลอดภัยของเด็กนักเรียน และเพื่อให้สภาพแวดล้อมเกื้อหนุนการเรียนรู้ ในกรณีนี้เจ้าหน้าที่ประจำตำบลจะต้องทำให้แน่ใจว่ามีแหล่งเงินทุนเพียงพอสำหรับการบำรุงรักษาศูนย์

4) การจัดการ การเฝ้าติดตามและการพัฒนาศักยภาพ

เพื่อให้เกิดการเฝ้าติดตามพัฒนาการของเด็ก และให้การดำเนินโครงการเป็นไปอย่างยั่งยืน คณะผู้ดำเนินโครงการได้ร่วมมืออย่างใกล้ชิดกับพ่อแม่และปู่ย่าตายาย ร่วมด้วยคณะกรรมการการศึกษา พร้อมทั้งเจ้าหน้าที่องค์กรการบริหารส่วนตำบลและกรมส่งเสริมการปกครองท้องถิ่น เพื่อพัฒนาศักยภาพและเพิ่มบทบาทในการสนับสนุนศูนย์การเรียนรู้และการเฝ้าติดตามผลการทำงานครู/ผู้ดูแลเด็ก

คณะผู้ดำเนินโครงการได้ร่วมมืออย่างใกล้ชิดกับครู/ผู้ดูแลและองค์การบริหารส่วนตำบลเพื่อสร้างระบบการเฝ้าติดตามให้มีประสิทธิภาพมากขึ้น ทั้งนี้ เพื่อให้เกิดการติดตามพัฒนาการและความก้าวหน้าของเด็ก และให้แต่ละศูนย์มีความคืบหน้าในการดำเนินงานและทำงานอย่างต่อเนื่อง

ความคืบหน้าและพัฒนาการของเด็กจะได้รับการติดตามอย่างสม่ำเสมอโดยการใช้แบบสอบถามและมาตรฐานคุณภาพระดับชาติ คณะผู้ดำเนินโครงการได้เริ่มเฝ้าติดตามและให้คำปรึกษาด้านเทคนิคแก่ศูนย์การเรียนรู้/ชั้นเรียนทั้ง 17 แห่งตลอดทั้งปี

เพื่อรองรับความยั่งยืนของพัฒนาการ ควรจัดให้มีการฝึกอบรมแก่ครู คณะกรรมการการศึกษา และนักการศึกษาประจำตำบล เพื่อให้ทุกฝ่ายมีทักษะในการดำเนินการติดตาม และประเมินผล และการนำผล มาใช้ เพื่อยกระดับความสามารถของทั้งครูและเด็ก นอกจากนี้ ตำบลและเทศบาลที่เข้าร่วมโครงการจะต้องมีนักวิชาการศึกษาปฏิบัติการเต็มเวลา

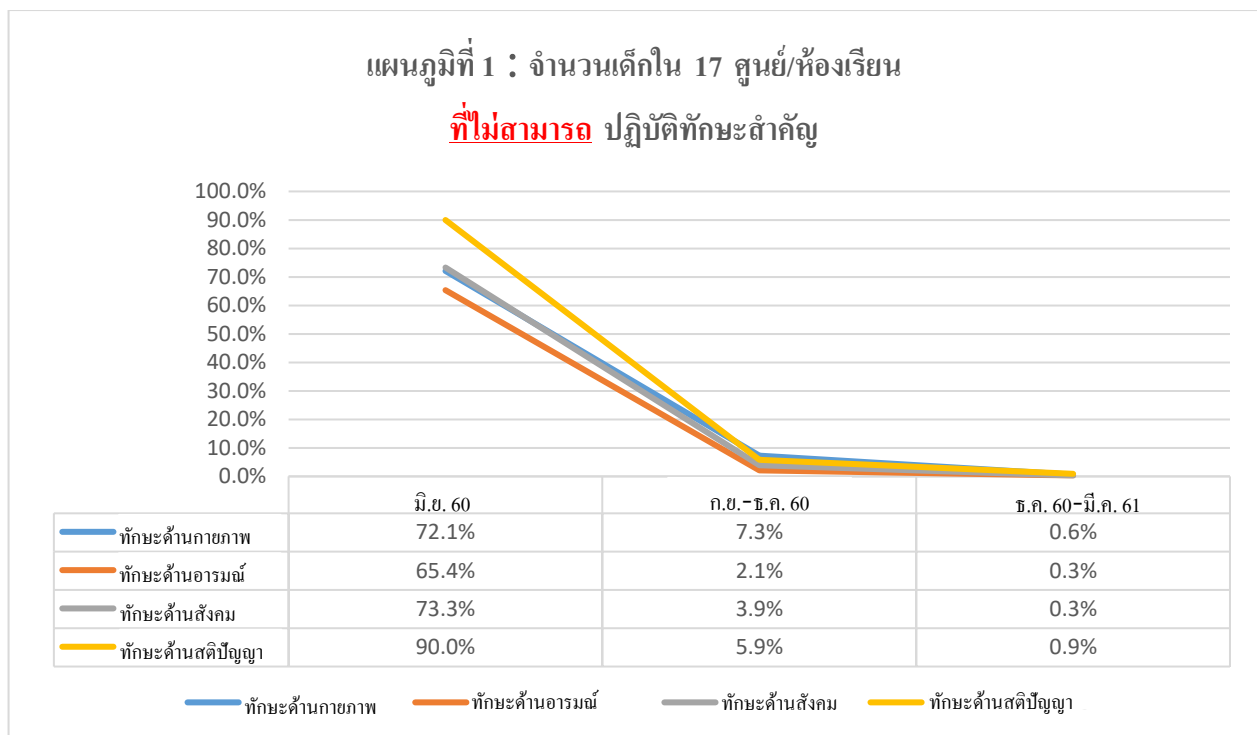
ผลที่จากการดำเนินโครงการ

โครงการนำร่องได้ใช้ระบบการเฝ้าติดตามและวัดประเมินผลต่อเนื่องจากสองระยะแรกของโครงการ ซึ่งประเมินพัฒนาการของเด็กทางด้านร่างกาย สถิติปัญญา อารมณ์ และสังคม โดยมีการเก็บข้อมูลอย่างสม่ำเสมอตลอดทั้งปี

จากการเก็บข้อมูลพบว่าโครงการนำร่องมีผลการดำเนินการในระยะที่สามที่ดีเท่ากับสองระยะแรก โดยมีเด็กที่ไม่สามารถปฏิบัติทักษะสำคัญได้ด้วยตัวเองลดลงอย่างเห็นได้ชัดในช่วงเวลาเพียงหนึ่งปีของการดำเนินโครงการ พร้อมทั้งมีจำนวนเด็กที่สามารถปฏิบัติทักษะสำคัญได้ด้วยตัวเองเพิ่มมากขึ้นอย่างมั่นคงและต่อเนื่อง (แผนภูมิที่ 1 และ 2 จำนวนเด็กที่เหลือสามารถปฏิบัติทักษะสำคัญได้เมื่อได้รับความช่วยเหลือเล็กน้อย) ผลลัพธ์ของการดำเนิน

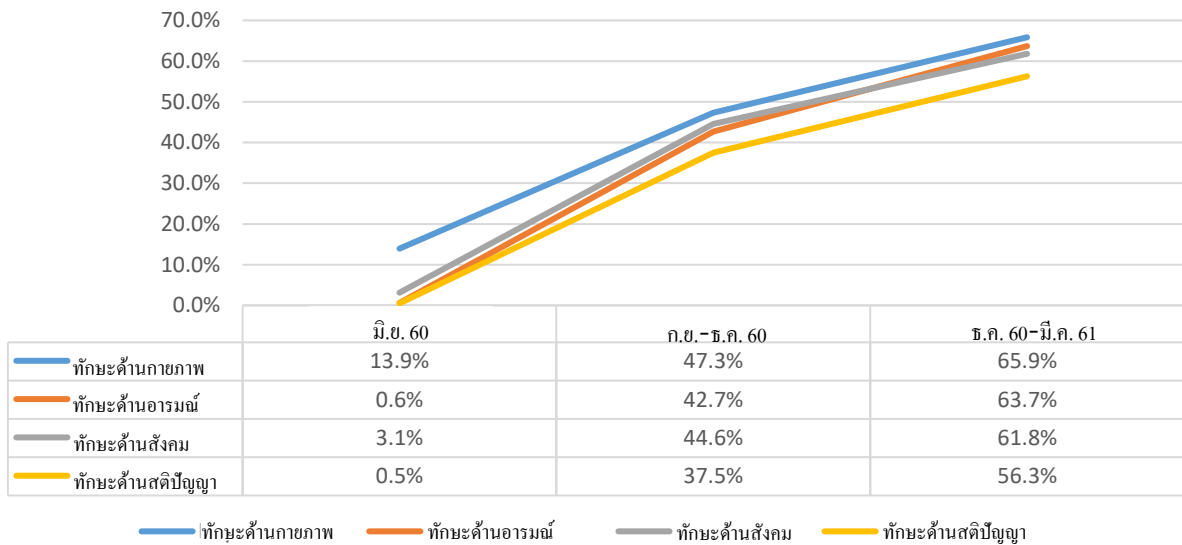
โครงการเมื่อสิ้นปี แสดงให้เห็นความแตกต่างของเด็กในโครงการทั้ง 17 ศูนย์/ห้องเรียน ที่มีพัฒนาการทักษะทั้งสี่ด้านที่ดีกว่ากลุ่มทดลองที่ใช้ในระยะแรกของโครงการ (แผนภูมิที่ 3 และ 4)¹

เสียงสะท้อนจากครูพร้อมทั้งข้อเสนอแนะที่ได้รับระหว่างการประชุมเมื่อเดือนกุมภาพันธ์ พ.ศ. 2561 เป็นที่พึงพอใจ ครูสามารถนำความรู้ที่ได้รับจากการฝึกอบรมไปปรับใช้ในศูนย์การเรียนรู้ได้ และมีความมั่นใจมากขึ้น สามารถตอบสนองความต้องการของเด็กแต่ละคนได้ดีขึ้น (เช่น เด็กที่มีความบกพร่องทางการได้ยิน หรือเด็กที่มีความบกพร่องในการเรียนรู้) ครูเหล่านี้รู้สึกดีใจที่เห็นเด็กมีพัฒนาการที่ดี หลายคนกล่าวว่า แม้งานจะเพิ่มขึ้นมากในช่วงเริ่มต้นโครงการ แต่เมื่อพวกเขาและเด็กๆ เริ่มปรับตัวเข้ากับวิธีการและกิจกรรมได้แล้ว เด็กๆ เองมีส่วนช่วยแบ่งเบาภาระ และทำให้งานของครูลดลง

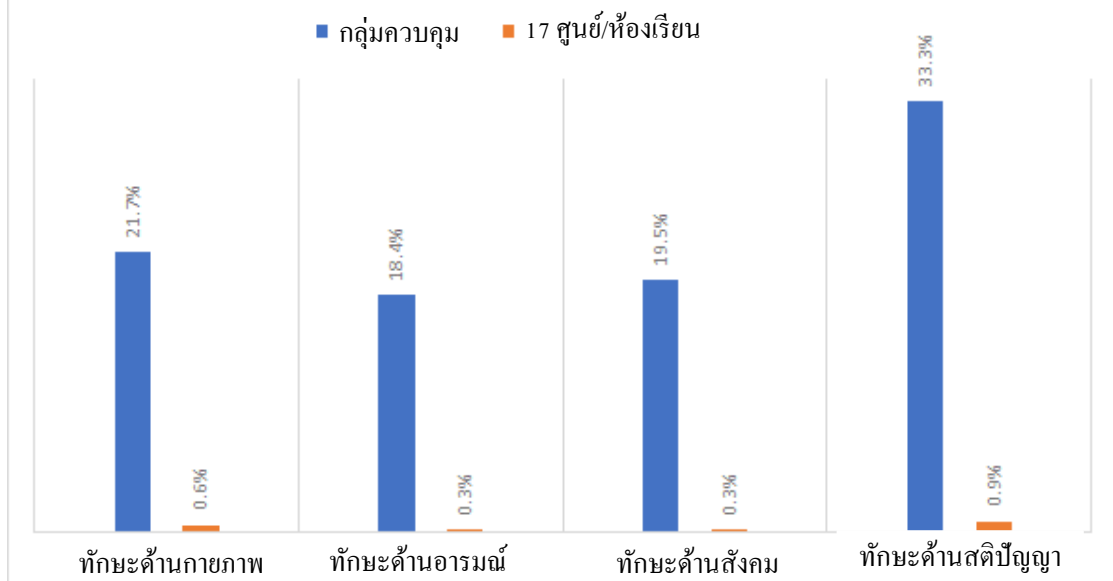


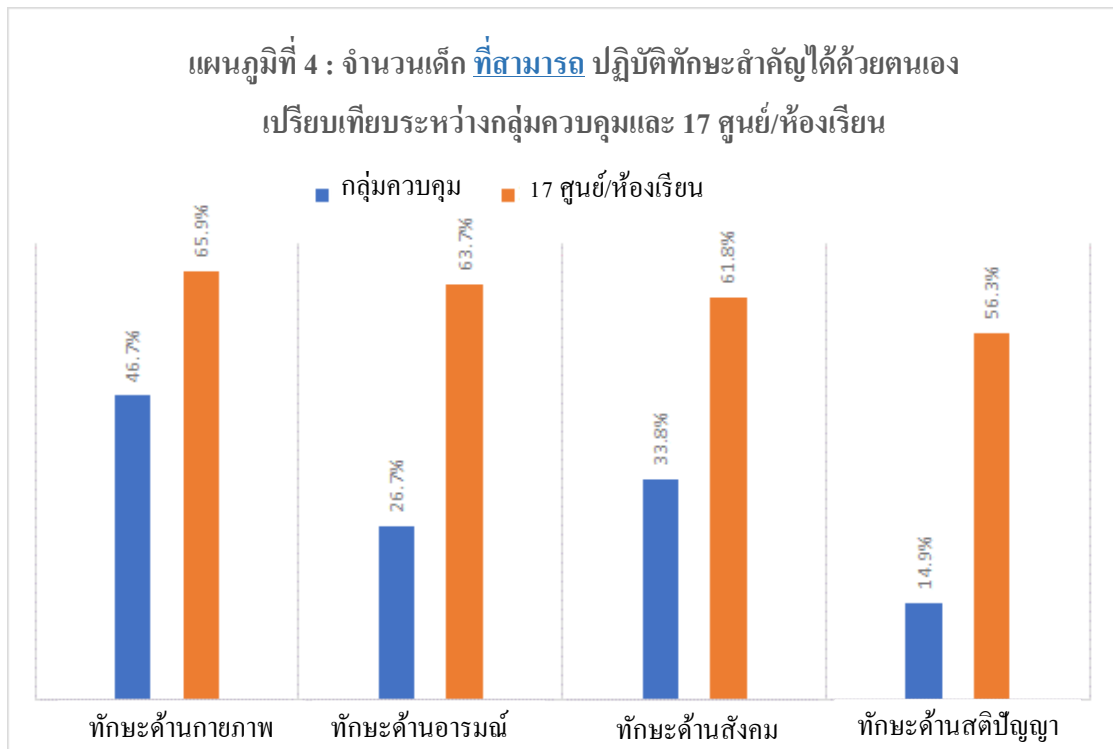
¹ ได้มีการปรับปรุงแบบสอบถามระหว่างระยะแรกและระยะที่สองของโครงการ แต่ไม่ส่งผลกระทบต่อเปรียบเทียบผลลัพธ์โดยรวมในทั้งสี่ทักษะระหว่างแต่ละระยะ ในบางกรณีพบว่าการใช้ค่าเฉลี่ยในบางช่วงของปีสามารถใช้ในประเมินแนวโน้มได้มากขึ้น ควรตระหนักว่าถึงแม้กลุ่มควบคุมจะสามารถเป็นดัชนีในการวัดความสำเร็จสำคัญเพื่อใช้ในการเปรียบเทียบพัฒนาการสำหรับศูนย์ สลักได หนองเรือ และ ดอนแรด แต่ในห้องเรียนศูนย์เทศบาลท่าตูม นั้น เด็กมีทักษะและความสามารถในระดับที่ดีกว่ากลุ่มควบคุมตั้งแต่ก่อนที่โครงการจะเริ่มดำเนินการที่ศูนย์อยู่แล้ว

แผนภูมิที่ 2 : จำนวนเด็กใน 17 ศูนย์/ห้องเรียน
ที่สามารถ ปฏิบัติทักษะสำคัญได้ด้วยตนเอง



แผนภูมิที่ 3 : จำนวนเด็ก **ที่ไม่สามารถ** ปฏิบัติทักษะสำคัญได้
เปรียบเทียบระหว่างกลุ่มควบคุมและ 17 ศูนย์/ห้องเรียน





อย่างไรก็ตามแม้ในภาพรวมโครงการจะประสบความสำเร็จดีในทั้ง 17 ศูนย์/ห้องเรียน แต่เมื่อวิเคราะห์เจาะจงลงเป็นรายศูนย์/ห้องเรียน พบว่ามีระดับความสำเร็จที่แตกต่างกัน และส่งผลกระทบต่อในระยะที่สอง ในกรณี 6 ศูนย์ที่ค่อนข้างพบว่ามีพัฒนาการที่ดีขึ้นจากระยะที่สอง และศูนย์อื่นๆเกือบทั้งหมด รวมทั้งดีกว่ากลุ่มควบคุมเป็นอย่างมาก (แผนภูมิที่ 2) แต่ระหว่างทั้ง 6 ศูนย์ด้วยกันเองยังมีความต่างในพัฒนาการ โดยเฉพาะเมื่อเทียบจากจำนวนร้อยละของเด็กที่สามารถปฏิบัติทักษะสำคัญได้ตอนท้ายปี ซึ่งมีผลลักษณะที่คล้ายคลึงกันเมื่อสังเกตศูนย์อีก 4 ศูนย์ที่สลักได้ (แผนภูมิที่ 3) พัฒนาการที่แตกต่างในแต่ละศูนย์สะท้อนถึงปัจจัยต่างๆ รวมถึงความแตกต่างของความทุ่มเทและศักยภาพของครู และระดับของความร่วมมือในผู้ปกครองและองค์กรท้องถิ่น การดำเนินการในระยะต่อไปจะต้องทำความเข้าใจถึงสาเหตุปัจจัยในพัฒนาการเหล่านี้เพื่อให้ผลลัพธ์ของแต่ละศูนย์พัฒนาขึ้นมาอยู่ในระดับเท่ากัน โดยได้มีคำสั่งให้เกิดการศึกษาและวิเคราะห์พัฒนาการของโครงการนำร่องเพื่อประเมินปัจจัยและผลลัพธ์ที่แตกต่างกับระหว่างแต่ละศูนย์เพิ่มออกมา

ตารางที่ 2 ความสามารถของเด็กในการปฏิบัติทักษะสำคัญในท้ายปีการศึกษา

ระดับของผลลัพธ์จากทั้ง 6 ศูนย์ในคอนแอนด์เทียบกับกลุ่มควบคุม

ทักษะสำคัญ	% ของเด็กที่ไม่สามารถปฏิบัติทักษะสำคัญ			% ของเด็กที่สามารถปฏิบัติทักษะสำคัญ		
	ผลลัพธ์ของกลุ่มควบคุม	ระดับผลลัพธ์ของ 6 ศูนย์ (ก.พ. 60)	ระดับผลลัพธ์ของ 6 ศูนย์ (ช.ค. 60-มิ.ย. 61)	ผลลัพธ์ของกลุ่มควบคุม	ระดับผลลัพธ์ของ 6 ศูนย์ (ก.พ. 60)	ระดับผลลัพธ์ของ 6 ศูนย์ (ช.ค. 60-มิ.ย. 61)
ทักษะด้านกายภาพ	22	0-8	0-3	47	52-75	45-81
ทักษะด้านอารมณ์	18	0-11	0-2	27	23-66	43-98
ทักษะด้านสังคม	20	0-8	0-3	34	33-66	41-91
ทักษะด้านสติปัญญา	33	1-31	0-3	15	21-69	31-89

ตารางที่ 3 ความสามารถของเด็กในการปฏิบัติทักษะสำคัญในท้ายปีการศึกษา

ระดับของผลลัพธ์จากทั้ง 4 ศูนย์ในสลักไคเทียบกับกลุ่มควบคุม

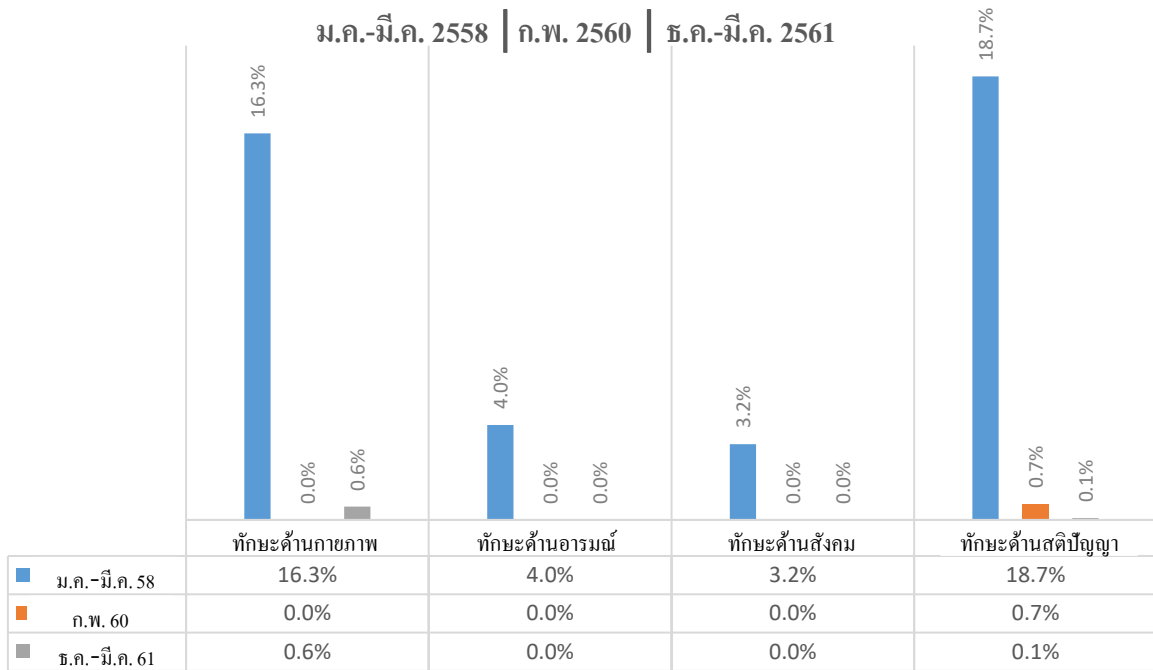
ทักษะสำคัญ	% ของเด็กที่ไม่สามารถปฏิบัติทักษะสำคัญ		% ของเด็กที่สามารถปฏิบัติทักษะสำคัญ	
	ผลลัพธ์ของกลุ่มควบคุม	ระดับผลลัพธ์ของ 4 ศูนย์ (ช.ค. 60-มิ.ค.61)	ผลลัพธ์ของกลุ่มควบคุม	ระดับผลลัพธ์ของ 4 ศูนย์ (ช.ค. 60-มิ.ย. 61)
ทักษะด้านกายภาพ	22	0-2	47	53-83
ทักษะด้านอารมณ์	18	0-0	27	46-93
ทักษะด้านสังคม	20	0-0	34	42-96
ทักษะด้านสติปัญญา	33	0-3	15	31-97

ในระยะที่ 3 ของโครงการนำร่อง ศูนย์วัดชัยศรีสะอาด (ซึ่งเป็นทีริเริ่มของโครงการ) ยังคงเป็นศูนย์ที่มีผลลัพธ์ดีที่สุดศูนย์หนึ่งอย่างต่อเนื่อง จากการเก็บรวบรวมผลลัพธ์ในแต่ละศูนย์ทำให้สังเกตถึงพัฒนาการที่คล้ายคลึงกันในกลุ่มทุกศูนย์ โดยมีพัฒนาการเพิ่มจากระยะที่หนึ่งไปยังระยะที่สอง และจากระยะที่สองไปยังระยะที่สาม (แผนภูมิที่ 5 และ 6) ซึ่งเป็นที่น่าพึงพอใจอย่างยิ่งเนื่องจากระดับความช่วยเหลือที่แต่ละศูนย์จะได้รับจากมูลนิธิ นั้นลดลงในระยะที่สอง เมื่อเทียบกับระยะที่หนึ่ง และลดลงอีกในระยะที่สามเมื่อเทียบกับระยะที่สอง ซึ่งเป็นตัวชี้วัดถึงความยั่งยืนของผลลัพธ์ที่ได้มา ศูนย์ที่มีพัฒนาการอย่างดีเยี่ยมได้แก่ศูนย์ที่สลักไครวมทั้ง 4 ศูนย์ในท่าตุม (แผนภูมิ 4)

แผนภูมิที่ 5 : จำนวนเด็ก **ที่ไม่สามารถ** ปฏิบัติทักษะสำคัญ

ที่ศูนย์พัฒนาเด็กเล็กวัดชัยศรีสะอาด

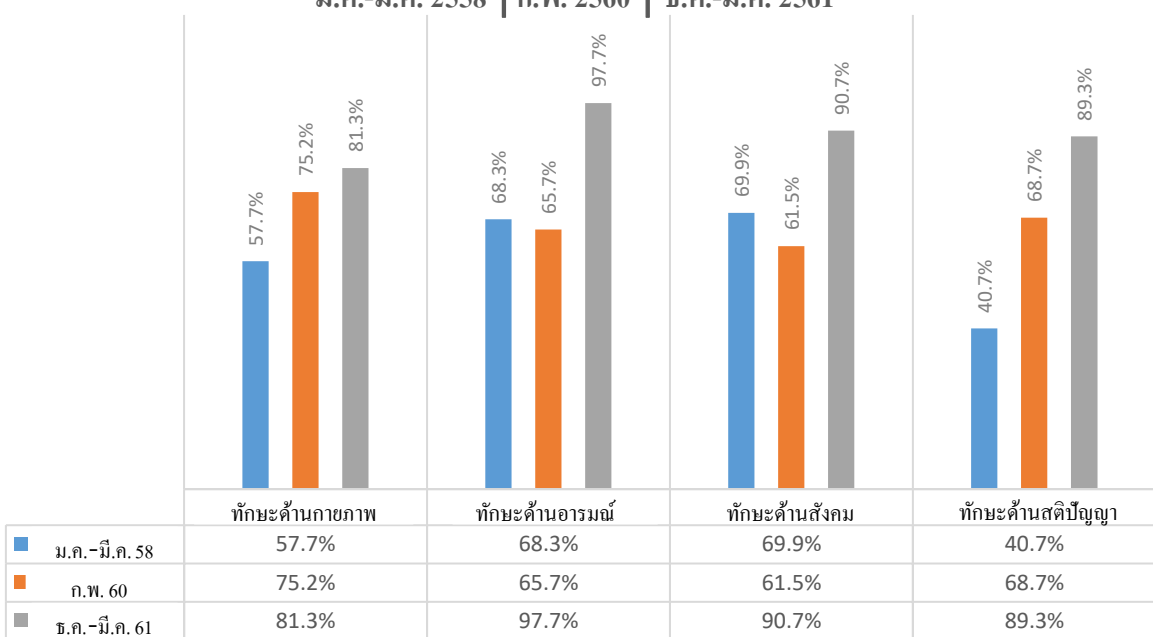
ม.ค.-มี.ค. 2558 | ก.พ. 2560 | ธ.ค.-มี.ค. 2561



แผนภูมิที่ 6 : จำนวนเด็ก **ที่สามารถ** ปฏิบัติทักษะสำคัญ

ที่ศูนย์พัฒนาเด็กเล็กวัดชัยศรีสะอาด

ม.ค.-มี.ค. 2558 | ก.พ. 2560 | ธ.ค.-มี.ค. 2561



ตารางที่ 4 ความสามารถของเด็กในการปฏิบัติทักษะสำคัญในท้ายปีการศึกษา (ร.ค.60-มี.ค.61)

ระดับของผลลัพธ์จากศูนย์อันดับต้นๆ

ศูนย์/ห้องเรียน	% ของเด็กที่สามารถปฏิบัติทักษะสำคัญได้ด้วยตนเอง			
	ด้านกายภาพ	ด้านอารมณ์	ด้านสังคม	ด้านสติปัญญา
วัดชัยศรีสะอาด	81%	98%	91%	89%
สลัดได	83%	93%	96%	97%
ท่าตูม (4 ห้องเรียน)	85%	96%	99%	100%

ความช่วยเหลือทางวิชาการและด้านการเงิน

หัวหน้าโครงการผู้รับผิดชอบการดำเนินโครงการนำร่องในระยะที่สาม มีผู้ช่วยโครงการสองคน ซึ่งมีพื้นฐานด้านการพัฒนาเด็กปฐมวัย และผู้ช่วยโครงการอีกหนึ่งคนซึ่งมีความรู้ด้านการพัฒนาชุมชน โดยได้รับการสนับสนุนจากที่ปรึกษาที่ประจำอยู่กรุงเทพฯ นอกจากนี้ คณะผู้บริหารโครงการ ซึ่งประกอบด้วยผู้เชี่ยวชาญทั้งในด้านการศึกษา และการเงิน (เป็นอาสาสมัคร) ได้ตรวจสอบความก้าวหน้าของโครงการเป็นระยะๆ และให้คำแนะนำแก่คณะดำเนินโครงการ และสื่อสารกับเจ้าหน้าที่จากตำบล/เทศบาล รวมถึงครู/ผู้ดูแลเด็ก พ่อแม่ผู้ปกครอง รวมถึงผู้มีส่วนได้ส่วนเสียคนอื่นๆ คณะกรรมการจัดการได้เข้าพบกับเจ้าหน้าที่ราชการในกรุงเทพฯ รวมทั้งเจ้าหน้าที่จากจังหวัดอื่นๆ และหน่วยงานเอกชนที่สนใจเพื่อหารือเกี่ยวกับความคืบหน้า และศักยภาพของโครงการ ตลอดทั้งปีคณะกรรมการจัดการได้การสนับสนุนจากที่ปรึกษาผู้ทรงเกียรติ ได้แก่คุณเกียรติชัย โสภานเสถียรพงศ์ รัฐมนตรีช่วยกระทรวงการคลัง คุณหญิงกษมา วรวรรณ อดีตปลัดกระทรวงศึกษาธิการ และดร. จุรี วิจิตรวาทการ ที่ปรึกษาสถาบันบัณฑิตพัฒนบริหารศาสตร์ (นิด้า) และสมาชิกคณะกรรมการร่างรัฐธรรมนูญ

การจัดสรรงบประมาณระหว่างการดำเนินโครงการระยะที่สามเป็นไปตามที่คาดหวังไว้ ในช่วงเดือนเมษายนถึงเดือนธันวาคม พ.ศ. 2560 โครงการได้จัดสรรงบประมาณ 1.5 ล้านบาท เพื่อใช้จ่ายเป็นค่าธรรมเนียม ค่าเดินทาง และรายจ่ายอื่นๆ สำหรับคณะกรรมการดำเนินโครงการ และอีก 0.3 ล้านบาท เพื่อการฝึกอบรมปีละ 2 ครั้ง (ดูตารางที่ 2) คาดการณ์ว่าเดือนมกราคมถึงเดือนเมษายน พ.ศ. 2560 จะมีรายจ่าย 0.8 ล้านบาท (ดูตาราง 3) นอกจากนี้ ยังต้องคำนึงว่าหน่วยงานระดับตำบลและเทศบาลได้ให้การสนับสนุนด้านการเงินเป็นจำนวนมากสำหรับโครงการ รวมถึงทรัพยากรเพิ่มเติมในการปรับปรุงสภาพแวดล้อมด้านกายภาพแก่ศูนย์การเรียนรู้ และจัดซื้อสื่อการสอนและอื่นๆ เพิ่มเติมจากเงินสนับสนุนที่ให้แก่ศูนย์เป็นปกติอยู่แล้ว

ตารางที่ 5: รายจ่ายโครงการ (เมษายน 2560 – มีนาคม 2561)

หมวดค่าใช้จ่าย	เม.ย.-ธ.ค. 60	ม.ค.-มี.ค. 61	รวม
ค่าจ้าง	1,218,200.00	308,950.00	1,527,150.00
ค่าเดินทาง	312,589.00	111,890.99	424,479.99
ค่าอบรมครู (2 ครั้ง)	300,545.85	-	300,545.85
ค่าใช้จ่ายอื่น ๆ	7,305.00	58,747.08	66,052.08
รวม	1,838,639.85	479,588.07	2,318,227.92

มองไปข้างหน้า

เพื่อให้การจัดการ การสนับสนุนด้านวิชาการ และการจัดการด้านการเงินมีความเป็นองค์กรมากขึ้น คณะกรรมการจัดการได้ริเริ่มกระบวนการจดทะเบียนจัดตั้งมูลนิธิ มูลนิธิเด็กน้อยพัฒนาก่อตั้งขึ้นเมื่อเดือนพฤศจิกายน พ.ศ. 2560 จุดประสงค์ทั่วไปของมูลนิธิคือเพื่อขยายผลการริเริ่มของจังหวัดสุรินทร์ และเสริมสร้างความรู้ความเข้าใจในระดับชาติ โครงการเพื่อการพัฒนาเด็กปฐมวัย

งบประมาณ ณ 9 มกราคม พ.ศ. 2561 คงเหลือ 780,000 บาท (ดูตารางที่ 1) ได้โอนไปบัญชีธนาคารใหม่ของมูลนิธิแล้ว ตารางนี้แสดงให้เห็นส่วนต่างระหว่างเงินบริจาคทั้งหมดที่จัดสรรไปใช้ในการดำเนินโครงการนำร่องทั้งสามระยะ เป็นจำนวน 5.6 ล้านบาท รวมดอกเบี้ยที่ได้ กับรายจ่ายรวมสำหรับโครงการนำร่องจากตอนเริ่มโครงการจนกระทั่งเดือนธันวาคม พ.ศ. 2560 เป็นจำนวน 4.8 ล้านบาท(ดูตารางที่ 4 และ 5)

ตารางที่ 6: สรุปจำนวนเงินบริจาค (ตั้งแต่เริ่มโครงการ)

จาก	จำนวน (บาท)
ช.การช่าง	4,000,000.00
ครอบครัวפורเตอร์	1,169,083.44
งานการกุศลปีใหม่	116,800.00
คุณอศวิน คงศิริ	100,000.00
คุณอ้อมพร รีเกล	100,000.00
คุณชนินทร์ มโนภินิเวศ	50,000.00
ผู้บริจาคอื่นๆ	41,068.00
รวม	5,576,951.44

ตารางที่ 7: สรุปรายรับและค่าใช้จ่ายสำหรับโครงการนำร่อง (ตั้งแต่เริ่มโครงการ)

แหล่งเงินทุน	จำนวน (บาท)
การบริจาค	5,576,951.44
ค่าดอกเบี้ย	12,302.39
รวม	5,589,253.83
รายจ่าย	จำนวน (บาท)
ระยะที่ 1: มิ.ย.57-มี.ค.59	1,261,667.68
ระยะที่ 2: เม.ย.59-มี.ค.60	1,708,057.35
ระยะที่ 3: เม.ย.60-มี.ค.61	2,318,227.92
รวม	5,287,952.95
ยอดเงินคงเหลือ	301,300.88

เดือนตุลาคม พ.ศ. 2561