



มูลนิธิเด็กน้อยพัฒนา: การดำเนินงาน  
อย่างต่อเนื่องในจังหวัดสุรินทร์ 2561-2562

## มูลนิธิเด็กน้อยพัฒนา: การดำเนินงานอย่างต่อเนื่องในจังหวัดสุรินทร์ 2561-2562

### ความเป็นมา

มูลนิธิเด็กน้อยพัฒนาก่อตั้งขึ้นเมื่อเดือนพฤศจิกายน พ.ศ.2560 เพื่อส่งเสริมพัฒนาการเด็กปฐมวัยในประเทศไทย มูลนิธิเชื่อว่าเด็กไทยทุกคนควรได้รับประโยชน์จากการศึกษาระดับปฐมวัยที่มีคุณภาพ และการเห็นคุณค่าของการศึกษาระดับปฐมวัยสำคัญต่อการพัฒนาประเทศไทยจากประเทศรายได้ปานกลางสู่ประเทศรายได้สูงอย่างยิ่ง

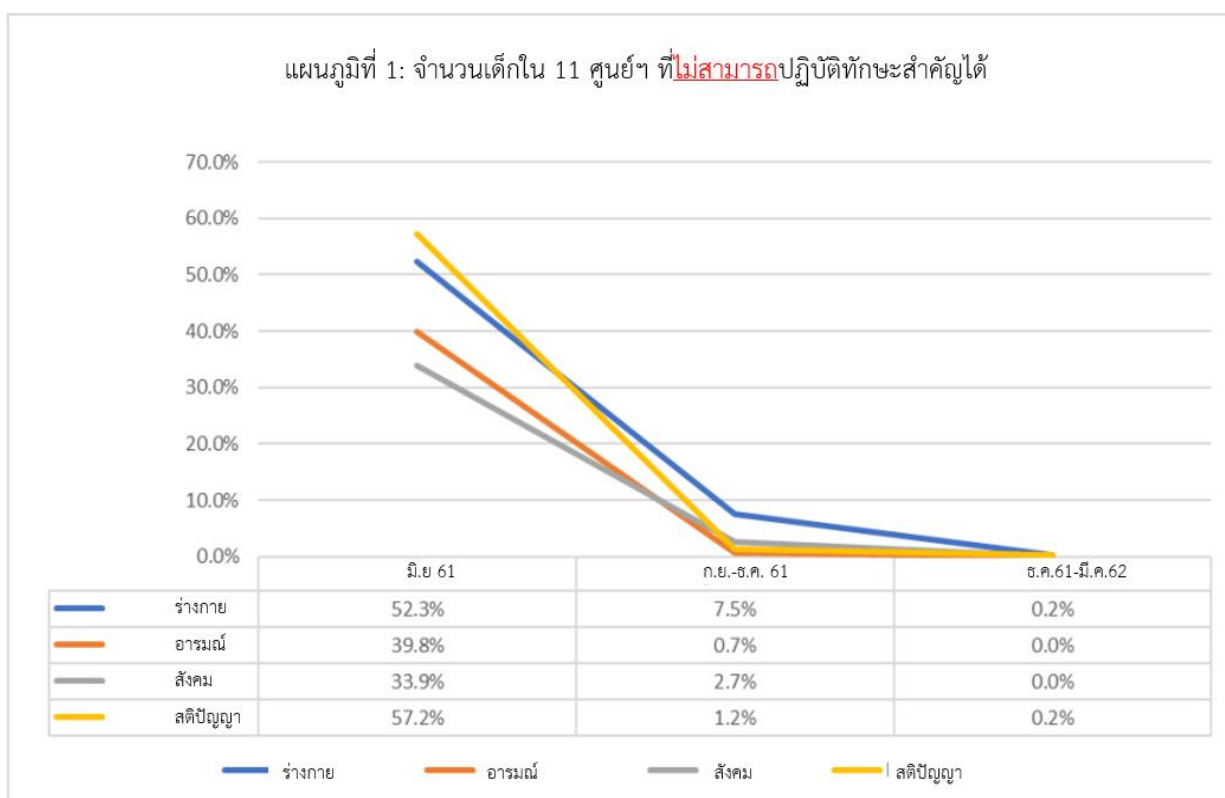
งานหลักของมูลนิธิประกอบด้วย การเพิ่มประสิทธิภาพการฝึกอบรม ให้คำแนะนำ และช่วยเหลือครูและผู้ดูแลในศูนย์พัฒนาเด็กเล็ก โดยร่วมมือกับผู้ปกครองและเจ้าหน้าที่ท้องถิ่นในการสนับสนุนโครงการ และการช่วยเหลือศูนย์พัฒนาเด็กเล็กสำหรับเด็กอายุระหว่าง 2-4 ปีที่ดำเนินการภายใต้หน่วยงานท้องถิ่นในการพัฒนาเป็นศูนย์การเรียนรู้ที่มีคุณภาพสูง เพื่อให้การดำเนินงานประสบผลตามเป้าหมาย มูลนิธิได้ต่อยอดกิจกรรมของโครงการนาร่องซึ่งดำเนินการในจังหวัดสุรินทร์ โดยการจัดฝึกอบรมครู การให้คำแนะนำครู และการนิเทศติดตามครูในศูนย์พัฒนาเด็กเล็กที่มีคุณภาพตั้งแต่ปี 2557 ถึงปี 2561 ซึ่งแสดงผลลัพธ์ที่ยอดเยี่ยม นอกจากนี้มูลนิธิพยายามสร้างความตระหนักรู้ระดับชาติในการเข้าใจความสำคัญและคุณค่าของการเรียนรู้ของเด็กปฐมวัยที่มีคุณภาพ

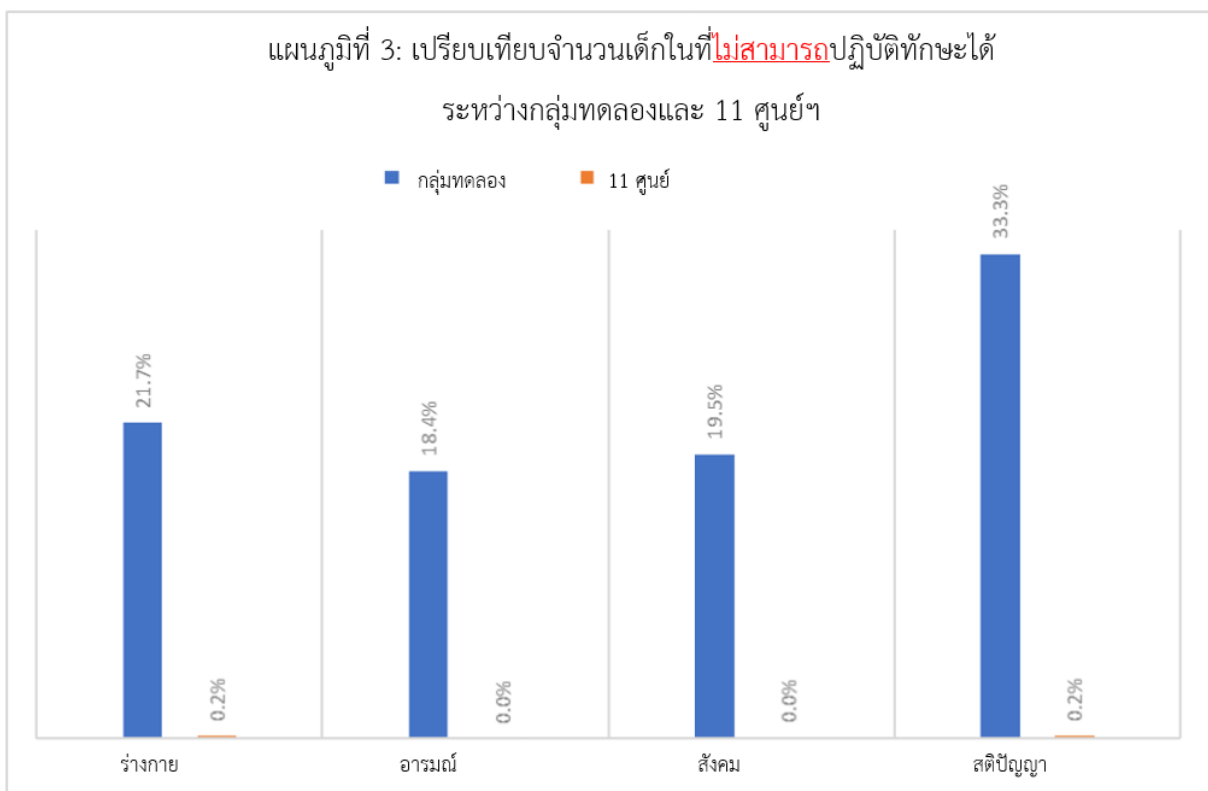
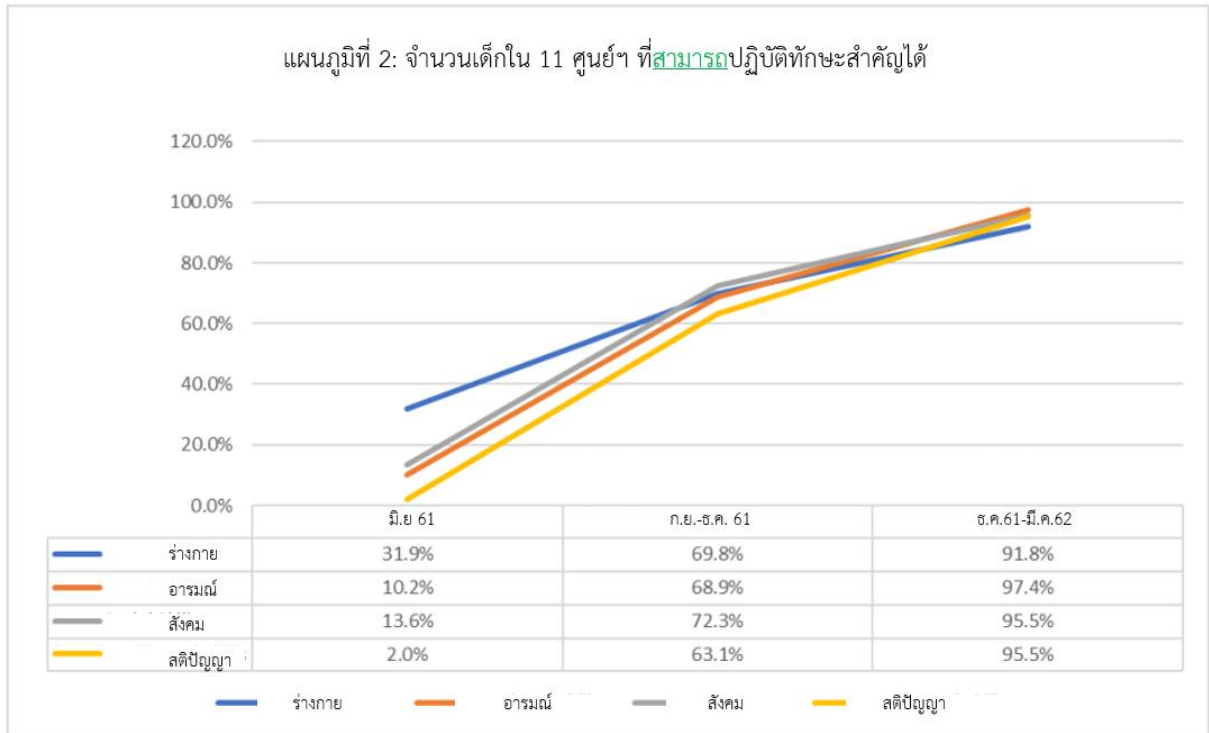
โครงการนาร่องสำเร็จในปี พ.ศ. 2561 โดยมีศูนย์พัฒนาเด็กเล็ก/ชั้นเรียน ที่เข้าร่วมโครงการทั้งหมด 11 ศูนย์/ห้องเรียน ซึ่งต่อมาได้ขอการสนับสนุนจากมูลนิธิในการให้คำแนะนำ การนิเทศติดตามครู และการประเมินพัฒนาการเด็กปฐมวัยอิงสมรรถนะ มูลนิธิได้ตอบสนองความต้องการและดูแลอย่างใกล้ชิดระหว่างการทำงาน โดยคณะกรรมการดำเนินโครงการ ผ่านการเยี่ยมชมศูนย์พัฒนาเด็กเล็ก (อย่างน้อยเดือนละครั้ง) รวมถึงติดต่ออย่างสม่ำเสมอผ่านทางอินเทอร์เน็ตและแอปพลิเคชัน เพื่อแลกเปลี่ยนประสบการณ์ ชักถาม และรับคำปรึกษา การประเมินพัฒนาการเด็กปฐมวัยอิงสมรรถภาพประเมินตามกระบวนการที่โครงการนาร่องวางไว้โดยวัดทักษะของเด็กทางด้านร่างกาย อารมณ์ สังคม และสติปัญญา เป็นระยะตลอดปี

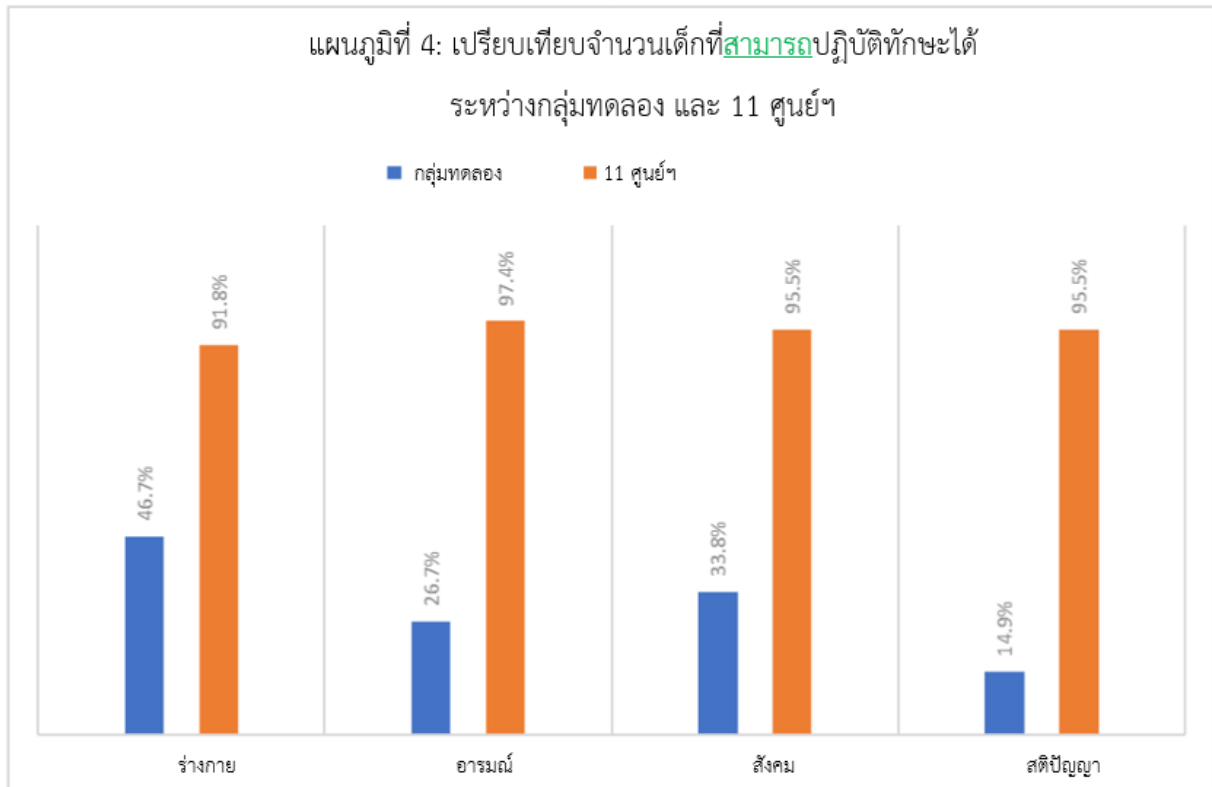
เอกสารนี้รายงานความคืบหน้าของศูนย์ ชั้นเรียนและผลที่ได้รับจากการดำเนินงานในปีการศึกษา 2561

## ผลการดำเนินงาน

ผลการดำเนินงานในปีการศึกษา 2561 ได้รับผลดีเยี่ยมเช่นเดียวกับโครงการนำร่อง โดยมีเด็กที่ไม่สามารถปฏิบัติตามทักษะด้วยตัวเองได้ลดลงอย่างรวดเร็ว และมีเด็กที่สามารถปฏิบัติตามทักษะด้วยตัวเองได้เพิ่มขึ้นอย่างต่อเนื่อง (ตามที่แสดงในแผนภูมิที่ 1 และ 2, เด็กส่วนที่เหลือสามารถปฏิบัติตามทักษะได้เมื่อได้รับการช่วยเหลือ จากการเก็บข้อมูลพบว่าโครงการนำร่องมีผลการดำเนินงานในระยะที่สามที่ดีเท่ากับสองระยะแรก โดยมีเด็กที่ไม่สามารถปฏิบัติตามทักษะสำคัญได้ด้วยตัวเองลดลงชัดเจน ในช่วงเวลาเพียงหนึ่งปีของการดำเนินโครงการ พร้อมทั้งมีจำนวนเด็กที่สามารถปฏิบัติตามทักษะสำคัญได้ด้วยตัวเองเพิ่มมากขึ้นและอย่างต่อเนื่อง (แผนภูมิที่ 1 และ 2 จำนวนเด็กที่เหลือสามารถปฏิบัติตามทักษะสำคัญได้เมื่อได้รับความช่วยเหลือเล็กน้อย) ผลลัพธ์ของการดำเนินโครงการเมื่อสิ้นปี แสดงให้เห็นความแตกต่างของเด็กในโครงการทั้ง 11 ศูนย์/ห้องเรียน ที่มีพัฒนาการทักษะทั้งสี่ด้านดีกว่ากลุ่มทดลองที่ใช้ในระยะแรกของโครงการ (แผนภูมิที่ 3 และ 4)

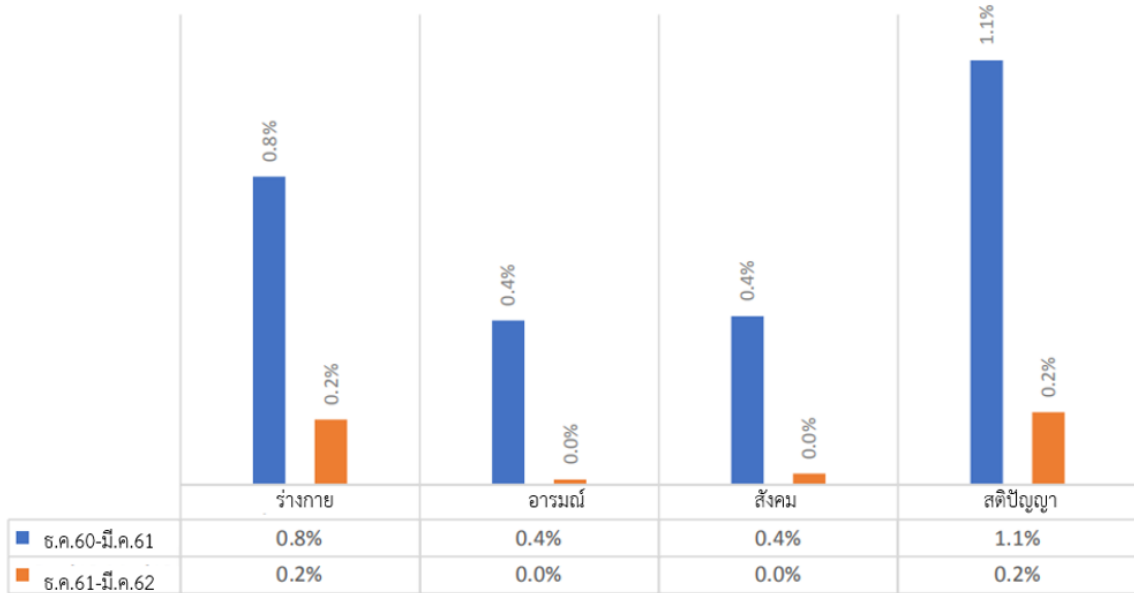




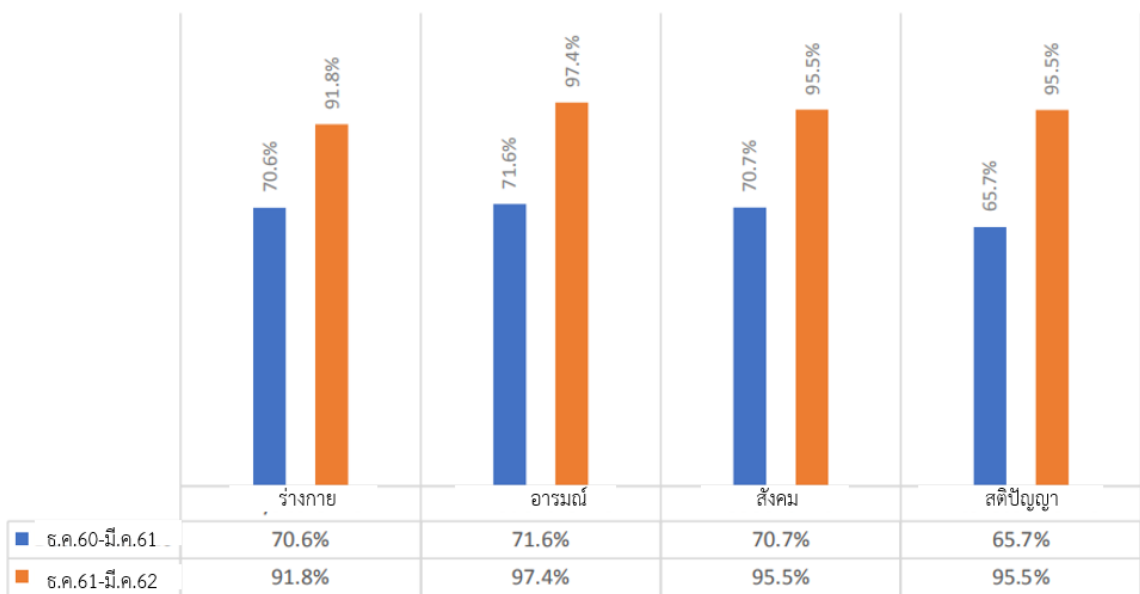


ในภาพรวมผลการดำเนินโครงการในทั้ง 11 ศูนย์/ห้องเรียน ในปีการศึกษา 2561 ดีกว่าผลที่ได้รับในปีการศึกษา 2560 (แผนภูมิที่ 5 และ 6) นอกจากนี้ค่าแปรปรวนระหว่างศูนย์ทดลองอย่างเห็นได้ชัดในปีการศึกษา 2561 เทียบกับปีการศึกษา 2560 (ตารางที่ 1) ซึ่งเกิดจากศูนย์ที่มีผลลัพธ์ต่ำในปี 2560 สามารถเพิ่มประสิทธิภาพในปี 2561 แสดงให้เห็นว่าครูและผู้ดูแลในบางศูนย์สามารถนำบทเรียน (จากการฝึกอบรม การให้คำปรึกษา และการนิเทศติดตาม) ไปใช้ได้เร็วกว่าบางศูนย์ แต่เมื่อได้รับการสนับสนุนจาก อบต. ครูและผู้ดูแลส่วนใหญ่สามารถนำบทเรียนไปใช้ให้เกิดผลลัพธ์ที่ดีเช่นเดียวกับศูนย์และชั้นเรียนอื่นๆ นอกจากนี้ใช้การแบ่งปันความรู้และวิธีการฝึกสอนผ่านแอปพลิเคชันไลน์ช่วยส่งเสริมให้ครูและผู้ดูแลมีความกระตือรือร้นในการจัดกิจกรรมประจำวันให้แก่เด็กรวมทั้งสามารถรักษามาตรฐานได้ดีขึ้น

แผนภูมิที่ 5: เปรียบเทียบจำนวนเด็กใน 11 ศูนย์ฯที่**ไม่สามารถ**ปฏิบัติทักษะสำคัญได้  
ระหว่าง ธ.ค.60-มี.ค.61 และ ธ.ค.61-มี.ค.62



แผนภูมิที่ 6: เปรียบเทียบจำนวนเด็กใน 11 ศูนย์ฯที่**สามารถ**ปฏิบัติทักษะสำคัญได้  
ระหว่าง ธ.ค.60-มี.ค.61 และ ธ.ค.61-มี.ค.62

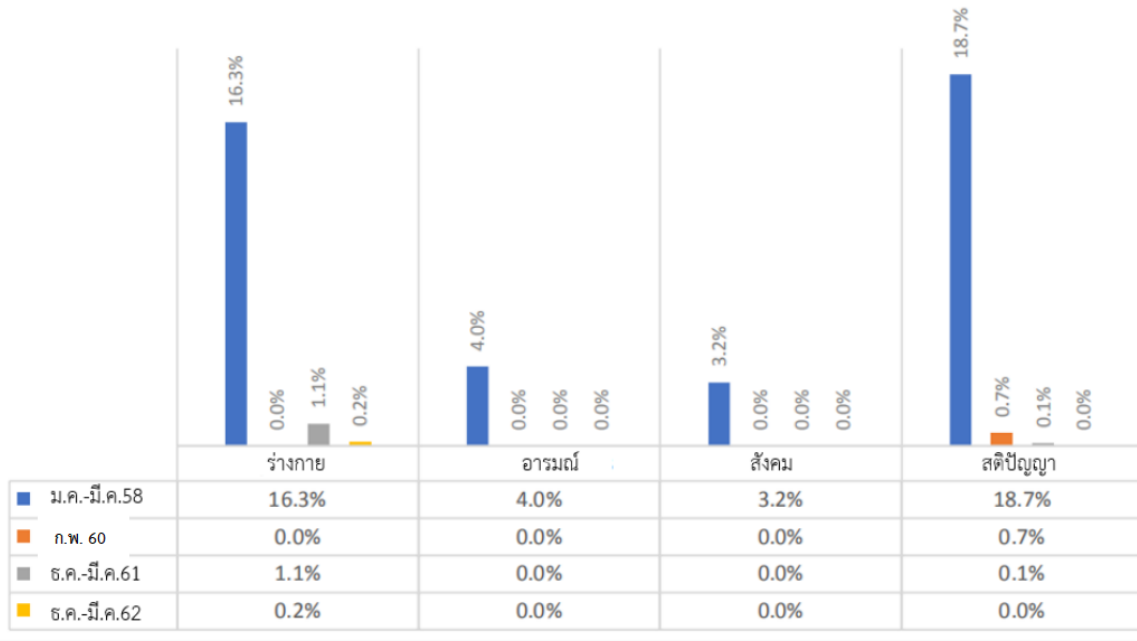


ตารางที่ 1: แสดงร้อยละของจำนวนเด็กในความสามารถในการปฏิบัติตามทักษะหลัก โดยแสดงผลจากกลุ่มทดลองและ 11 ศูนย์พัฒนาเด็กเล็กที่ร่วมโครงการ

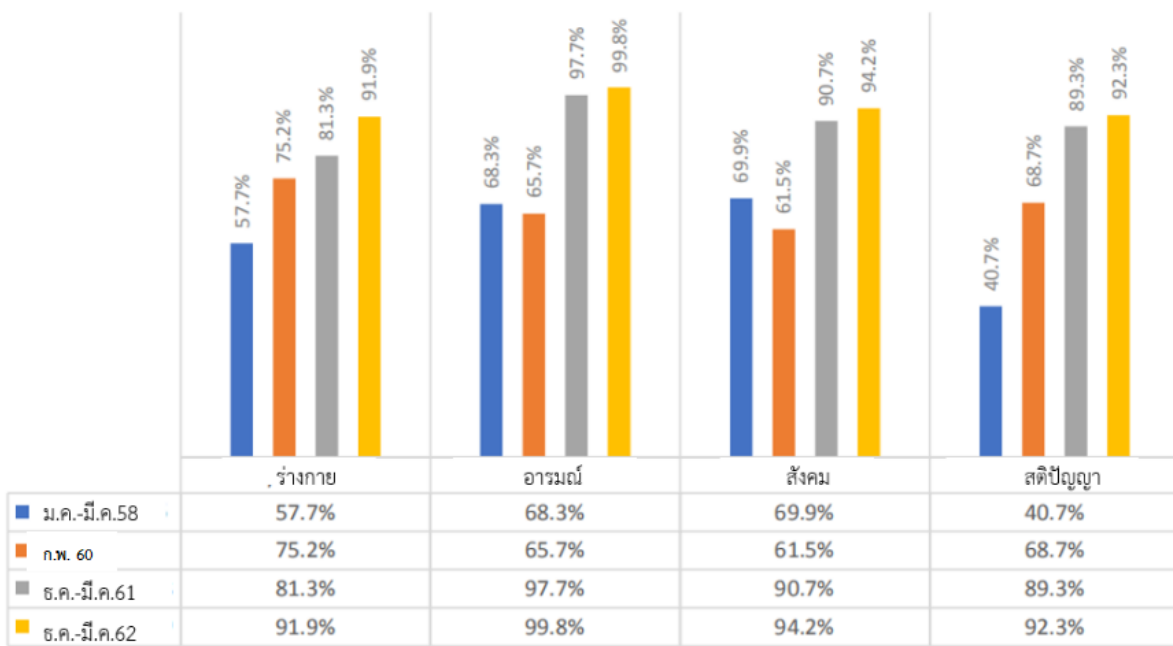
ทักษะหลัก	ร้อยละของจำนวนเด็กที่ไม่สามารถปฏิบัติทักษะหลักได้			ร้อยละของจำนวนเด็กที่สามารถปฏิบัติทักษะหลักได้		
	ผลลัพธ์จากกลุ่มทดลอง	ผลลัพธ์จาก 11 ศูนย์ฯ		ผลลัพธ์จากกลุ่มทดลอง	ผลลัพธ์จาก 11 ศูนย์ฯ	
		ธ.ค.60-มี.ค.61	ธ.ค.61-มี.ค.62		ธ.ค.60-มี.ค.62	ธ.ค.61-มี.ค.62
ด้านร่างกาย	22	0-2.5	0-0.5	47	45-85	88-97
ด้านอารมณ์	18	0-2.3	0-0.1	27	43-98	89-100
ด้านสังคม	20	0-2.9	0-0.2	34	41-99	86-100
ด้านสติปัญญา	33	0-3.2	0-0.9	15	31-100	86-100

ในปี 2561 และ 2562 ศูนย์วัดชัยศรีสะอาด (ซึ่งเป็นทีริเริ่มของโครงการ) ยังคงเป็นศูนย์ที่มีผลลัพธ์ดีเป็นลำดับต้นๆ จากการเก็บรวบรวมผลลัพธ์ในแต่ละศูนย์ทำให้สังเกตถึงพัฒนาการที่คล้ายคลึงกันในเกือบทุกศูนย์โดยมีพัฒนาการเพิ่มขึ้นตลอดสามระยะของโครงการ และเพิ่มเติมเนื่องในปี 2561/62 (แผนภูมิที่ 7 และ 8) ซึ่งเป็นที่น่าพึงพอใจอย่างยิ่งเนื่องจากระดับความช่วยเหลือที่แต่ละศูนย์จะได้รับจากมูลนิธินั้นลดลงทุกปี เป็นตัวชี้วัดถึงความยั่งยืนของผลลัพธ์ที่ได้มา ความสำเร็จของศูนย์วัดชัยศรีสะอาดและศูนย์อื่นๆ ถ้ายทอดผ่านความพร้อมของเด็กเมื่อเข้าสู่ระดับชั้นอนุบาล ซึ่งครูสอนระดับชั้นอนุบาลและผู้อำนวยการโรงเรียนระดับปฐมที่เด็กเข้ารับการศึกษิต่างทราบดี

แผนภูมิที่ 7: จำนวนเด็กในศูนย์ฯวัดชัยศรีสะอาดที่**ไม่สามารถ**ปฏิบัติทักษะสำคัญได้  
ระหว่าง ม.ค.-มี.ค.58 | ก.พ.60 | ธ.ค.-มี.ค.61 | ธ.ค.-มี.ค.62



แผนภูมิที่ 8: จำนวนเด็กในศูนย์ฯวัดชัยศรีสะอาดที่**สามารถ**ปฏิบัติทักษะสำคัญได้  
ระหว่าง ม.ค.-มี.ค.58 | ก.พ.60 | ธ.ค.-มี.ค.61 | ธ.ค.-มี.ค.62





## แผนการดำเนินงานในอนาคต

มูลนิธิจะดำเนินงานเพื่อรับรองความยั่งยืนในความสำเร็จของสปีดศูนย์/ห้องเรียนในโครงการ และดำเนินงานในศูนย์อื่นๆที่ได้รับประโยชน์จากโครงการนำร่องให้มีพัฒนาการมากขึ้น รวมถึงช่วยเหลือศูนย์ในตำบลอื่นๆในจังหวัดสุรินทร์ด้วยกิจกรรมในลักษณะคล้ายคลึงกันเพื่อยกระดับคุณภาพของศูนย์ ในการนี้มูลนิธิได้ดำเนินการริเริ่ม 2 กิจกรรมหลักได้แก่

กิจกรรมแรก มูลนิธิได้ลงนามในหนังสือบันทึกข้อตกลง (MOU) กับคณะครุศาสตร์ของมหาวิทยาลัยราชภัฏสุรินทร์ เพื่อทำงานร่วมกันใน “การยกระดับคุณภาพของการเรียนการสอนในศูนย์พัฒนาเด็กเล็ก ที่ดำเนินการภายใต้หน่วยงานท้องถิ่น” ซึ่งรวมถึงการพัฒนาศูนย์พัฒนาเด็กเล็กของคณะฯ ขยายและเพิ่มคุณภาพการฝึกอบรมครูและผู้ดูแล พัฒนากลไกเพื่อขยายและเพิ่มคุณภาพการให้คำปรึกษาและนิเทศติดตามครูและผู้ดูแล และการพัฒนาระบบการประเมินพัฒนาการเด็กปฐมวัยอิงสมรรถนะตามมาตรฐานสำนักงานสภาการศึกษา

กิจกรรมที่สอง มูลนิธิได้มอบหมาย บริษัท เพื่อนกระบวนกร (Friends of Facilitator) ในการประเมินบทเรียนจากโครงการนำร่อง โดยเน้นวิธีการให้ผู้ปกครอง คณะกรรมการการศึกษา และเจ้าหน้าที่ท้องถิ่นมีส่วนร่วมมากขึ้น รวมถึงการมีส่วนร่วมกับครูในการออกแบบและจัดกิจกรรม โดยการประเมินจะดำเนินการโดยองค์กรพัฒนาเอกชนที่ได้รับการยกย่องอย่างมาก (เพื่อนกระบวนกร) มีความเชี่ยวชาญด้านกระบวนการมีส่วนร่วมของชุมชน มูลนิธิได้ให้เพื่อนกระบวนกรทำงานกับผู้มีส่วนได้เสียในสองตำบลคือ ตำบลดอนแรดและตำบลสลักไถ่ ที่เข้าร่วมโครงการนำร่อง เพื่อดำเนินการตามข้อเสนอแนะจากผลการประเมิน

คณะกรรมการและคณะผู้บริหารของมูลนิธิขอขอบคุณพันธมิตรที่ให้การสนับสนุนทางการเงินและทางวิชาการที่ให้การสนับสนุนอย่างเต็มที่มาโดยตลอด ได้แก่บริษัท ช. การช่าง มูลนิธิจอห์นเอฟเคนเนดีแห่งประเทศไทย กลุ่มบริษัทพีริเมียร์ บริษัทเบทาโกร มหาวิทยาลัยราชภัฏสุรินทร์ และโรงเรียนนานาชาตินิสท์ (NIST) เช่นเดียวกับปัจเจกบุคคล มูลนิธิขอขอบคุณหน่วยงานของรัฐและท้องถิ่น และศูนย์พัฒนาเด็กเล็กในสุรินทร์สำหรับความร่วมมือและเป็นพันธมิตรที่แข็งแกร่ง มูลนิธิมีความมั่นใจว่าเมื่อทำงานร่วมกันจะประสบความสำเร็จอย่างต่อเนื่องเพื่อพัฒนาการของเด็กปฐมวัยในสุรินทร์และจังหวัดอื่น ๆ