

มิถุนายน 2562



มูลนิธิเด็กน้อยพัฒนาและ

การพัฒนาการเรียนรู้ในเด็กปฐมวัยในประเทศไทย

ยุทธศาสตร์และการดำเนินงาน 2561-2562

มูลนิธิเด็กน้อยพัฒนาและการพัฒนาการเรียนรู้ในเด็กปฐมวัยในประเทศไทย

ยุทธศาสตร์และการดำเนินงาน 2561-2562

ความเป็นมา

มูลนิธิเด็กน้อยพัฒนาก่อตั้งเมื่อเดือนพฤศจิกายน ปีพ.ศ. 2560 เพื่อสนับสนุนการศึกษาระดับปฐมวัยในประเทศไทย มูลนิธิมีความเชื่อว่าเด็กไทยทุกคนควรได้รับผลประโยชน์จากหลักสูตรการเรียนรู้และพัฒนาเด็กเล็กที่มีคุณภาพ นอกจากนี้มูลนิธิเห็นความสำคัญของการพัฒนาเด็กเล็กในการขับเคลื่อนเศรษฐกิจของประเทศไทยจากประเทศรายได้ปานกลางไปสู่การเป็นประเทศรายได้สูง

ประสบการณ์จากหลายๆ ประเทศยืนยันว่า การพัฒนาเด็กปฐมวัยส่งผลอย่างมากในการพัฒนาทักษะของเด็ก ทั้งด้านร่างกาย สติปัญญา สังคมและอารมณ์ และมีผลตอบแทนสูงกว่าที่ได้จากการลงทุนด้านอื่นๆ รวมทั้งการลงทุนในระดับการศึกษาอื่นๆ ประเทศไทยมีองค์ประกอบที่นำไปสู่ความสำเร็จของการพัฒนาเด็กระดับปฐมวัย ไม่ว่าจะเป็นศูนย์พัฒนาเด็กปฐมวัยสำหรับเด็กอายุระหว่าง 2 ถึง 4 ปี ซึ่งดำเนินการโดยเจ้าหน้าที่ท้องถิ่นทั่วประเทศ เด็กนักเรียนได้รับสารอาหารครบถ้วน และมีความกระตือรือร้นในการเรียนรู้ มีพ่อแม่ ปู่ย่าตายาย และเจ้าหน้าที่ชุมชนผู้พร้อมสนับสนุน นอกจากนี้ยังมีแหล่งเงินทุนที่เข้าถึงได้ แต่ครูและผู้ดูแลในหลายพื้นที่ของประเทศ ยังไม่ได้รับการอบรมและการสนับสนุนที่จะสามารถทำให้พวกเขาดำเนินโครงการพัฒนาเด็กปฐมวัยอย่างมีประสิทธิภาพได้

จุดมุ่งหมายหลักของมูลนิธิคือการยกระดับโครงการฝึกอบรมและให้การสนับสนุน แก่ครูและผู้ดูแล รวมทั้งขับเคลื่อนระบบการสนับสนุนผู้ปกครองและเจ้าหน้าที่ท้องถิ่น โดยมูลนิธิได้ต่อยอดโครงการนำร่องด้วยการจัดฝึกอบรม การควบคุม และการเป็นพี่เลี้ยงให้แก่ครูในศูนย์พัฒนาเด็กปฐมวัย ที่ได้ดำเนินการในจังหวัดสุรินทร์ และได้รับผลงานที่ยอดเยี่ยม นอกจากนี้ มูลนิธิยังมุ่งมั่นเสริมสร้างความรู้ความเข้าใจในระดับชาติเกี่ยวกับความสำคัญของการพัฒนาเด็กปฐมวัย

ส่วนแรกของรายงานฉบับนี้ จะกล่าวถึงรูปแบบของโครงการ การดำเนินงาน และผลลัพธ์ของโครงการนำร่องในจังหวัดสุรินทร์ ส่วนต่อไปกล่าวถึงภาพรวมของการบริหารจัดการของมูลนิธิ ข้อมูลเกี่ยวกับวัตถุประสงค์และแผนการดำเนินงานของมูลนิธิในปี 2561-62 รวมถึงทรัพยากรทางด้านบุคลากร เทคนิค และงบประมาณ และสรุปความสำคัญของโครงการพัฒนาเด็กปฐมวัยต่อความก้าวหน้าของประเทศไทยในอนาคต

โครงการนำร่องในจังหวัดสุรินทร์: แผนงาน กระบวนการ และผลลัพธ์

โครงการนำร่องการพัฒนาเด็กปฐมวัยในจังหวัดสุรินทร์ได้ดำเนินการในสามระยะตั้งแต่เดือนมิถุนายน 2557 จนถึงเดือนมีนาคม 2561 โดยเริ่มจากการสนับสนุนศูนย์การเรียนรู้หนึ่งแห่งในตำบลดอนแรด (ซึ่งเป็นหนึ่งในตำบลที่ยากจนที่สุดในจังหวัดสุรินทร์) มูลนิธิฯได้ดำเนินงานในระยะที่สองด้วยการสนับสนุนศูนย์การเรียนรู้ทั้งหกแห่งในตำบลเดียวกัน และในระยะที่สามมูลนิธิฯสนับสนุนศูนย์การเรียนรู้/ห้องเรียนจำนวน 16 ศูนย์ในจังหวัดสุรินทร์ ซึ่งได้แก่ศูนย์การเรียนรู้หกแห่งในอำเภอดอนแรด 4 ศูนย์ในตำบลสลักไถ่ 3 ศูนย์ในตำบลหนองเรือ และห้องเรียน 4 ห้องในเทศบาลท่าตูม ศูนย์การเรียนรู้ทุกศูนย์และห้องเรียนทุกห้องดำเนินการโดยองค์การบริหารส่วนตำบลหรือส่วนเทศบาลและกรมส่งเสริมการปกครองท้องถิ่น และมุ่งเน้นการดูแลเด็กเล็กวัย 2 ถึง 4 ปี

โครงการนำร่องมีวัตถุประสงค์สามประการ ประการแรกคือ การฝึกอบรม การให้คำแนะนำ และควบคุมให้ครูและผู้ดูแลสอนหลักสูตรการเรียนรู้และพัฒนาเด็กปฐมวัยที่มีคุณภาพอย่างมีประสิทธิภาพ ประการที่สองคือการรับประกันว่าแนวปฏิบัติของมูลนิธิฯสามารถช่วยพัฒนาทักษะ (ทั้งด้านร่างกาย สติปัญญา อารมณ์ และสังคม) ของเด็กทุกคนในลักษณะบูรณาการ ประการที่สามคือ การสนับสนุนให้แนวการปฏิบัติมีความยั่งยืนโดยการร่วมมือกับทุกภาคส่วนที่เกี่ยวข้อง (ครู พ่อแม่ผู้ปกครอง คณะกรรมการการศึกษา และเจ้าหน้าที่ระดับตำบลและอำเภอ) เพื่อเพิ่มประสิทธิภาพในการติดตามและบริหารจัดการศูนย์

โครงการได้ต่อยอดบนพื้นฐานหลักสูตรการศึกษาขั้นพื้นฐานโดยกระทรวงศึกษาธิการ (ภาคผนวก 1) และได้มุ่งเน้นองค์ประกอบสามด้าน¹ ดังต่อไปนี้

1. การฝึกอบรมครูและผู้ดูแลให้มีความรู้ความเข้าใจพื้นฐานเรื่องพัฒนาการของเด็กวัย 2 ถึง 4 ปีในด้านร่างกาย ด้านสติปัญญา ด้านอารมณ์ และด้านสังคม โดยจัดให้มีการฝึกอบรมทั้งหมด 12 หน่วยการเรียนรู้ ได้แก่
 - การเขียนแผนการสอน
 - การออกแบบกิจกรรมการเรียนรู้
 - กิจกรรมยามเช้าและกิจกรรมนอกห้องเรียน

¹ แนวทางของมูลนิธิฯ มีลักษณะที่คล้ายคลึงกับแนวทางของการเรียนรู้ของโฮสโคป มอนเตสซอรี วอลดอร์ฟ และ เรกจิโอ เอมิเลีย ซึ่งต่างเป็นแนวทางที่ผลักดันให้การศึกษาก่อให้เกิดการเปลี่ยนแปลง แนวทางแต่ละประเภทนี้มีเอกลักษณ์ที่แตกต่างกันแต่ในขณะเดียวกันนั้นก็มีส่วนที่คล้ายคลึงในหลายประการ เช่น การมุ่งเน้นให้เกิดการเรียนรู้ผ่านสัมผัสทั้งห้า การให้ผู้เรียนเป็นศูนย์กลาง การจัดหลักสูตรบูรณาการ ออกแบบการเรียนรู้จากการเชื่อมโยงเฉพาะบุคคล การคิดวิเคราะห์ การคิดแก้ปัญหา การเรียนรู้ผ่านการเล่น และการเชื่อมโยงผู้เรียนกับแวดล้อมและชุมชน

- กิจกรรมประกอบดนตรีและการเคลื่อนไหว
 - กิจกรรมเสริมหลักสูตร
 - กิจกรรมงานฝีมือ
 - พื้นฐานการเล่นอย่างเสรี
 - เกมเพื่อการศึกษา
 - การพัฒนาทักษะด้านภาษา
 - วินัยสำหรับเด็กเล็ก
 - การช่วยเหลือเด็กที่มีการเรียนรู้ช้าหรือมีปัญหาด้านการเรียนรู้
 - การร่วมมือกับผู้ปกครองและสมาคมผู้ปกครอง
2. การสนับสนุนครูและผู้ดูแลเด็กในการเขียนแผนการสอน การออกแบบสื่อการสอนและการนำไปใช้ รวมถึงการแนะนำเกี่ยวกับการจัดการสภาพแวดล้อมการเรียนรู้โดยรวม การปรับและจัดแผนการเรียนรู้ให้ สมดุลการเตรียมสำเนาต้นฉบับของสื่อการเรียนการสอน การฝึกอบรมครู/ผู้ดูแลเด็กเพื่อร่างแผนการ เรียนรู้ครอบคลุมประกอบและสร้างสื่อการสอนที่เหมาะสมประจำแต่ละสัปดาห์ และการงานร่วมกับครู/ ผู้ดูแลเด็กในการใช้แผนการเรียนรู้ที่ครูได้จัดทำขึ้นอย่างเป็นระบบ
 3. การทำงานอย่างใกล้ชิดกับเจ้าหน้าที่ท้องถิ่น คณะกรรมการการศึกษา และครู/ผู้ดูแล เพื่อจัดตั้งระบบการ ติดตามและการประเมินผลที่มีประสิทธิภาพมากขึ้น ที่ประกอบด้วย การเฝ้าติดตามพัฒนาการของเด็ก อย่างสม่ำเสมอ การใช้มาตรฐานคุณภาพแห่งชาติเพื่อดูความก้าวหน้าและทักษะที่บ่งชี้ขั้นพัฒนาการของ เด็กในสี่ทักษะ การพูดคุยกับครูและผู้ดูแลเกี่ยวกับผลการประเมิน และแนะนำว่าควรเปลี่ยนแปลงด้าน ไตบ้าง (เช่น การเขียนแผนการสอน การช่วยเหลือเด็กบางคนเป็นพิเศษ และอื่นๆ) และพูดคุยกับ เจ้าหน้าที่ท้องถิ่น เจ้าหน้าที่ในจังหวัด และคณะกรรมการการศึกษาเกี่ยวกับผลการประเมิน และพัฒนา ประสิทธิภาพในการเฝ้าติดตามและสนับสนุนครู ผู้ดูแลเด็ก และศูนย์พัฒนาเด็กเล็ก

นอกจากนี้ โครงการได้ร่วมมือกับเจ้าหน้าที่ระดับท้องถิ่น คณะกรรมการด้านการศึกษา และครู/ผู้ดูแลเด็ก เล็ก เพื่อเสนอแนะสิ่งที่ควรปรับปรุงในสภาพแวดล้อมทางกายภาพของศูนย์พัฒนาเด็กเล็ก เพื่อให้แน่ใจว่าเด็กมี ความปลอดภัยและมีสภาพแวดล้อมการเรียนรู้ที่ดี มีการช่วยเหลือทำการประเมินสภาพพื้นที่และความต้องการ เบื้องต้น การช่วยเตรียมแผนการซ่อมแซมสถานที่ และการเฝ้าติดตามการนำไปใช้ โครงการนี้ยังให้คำแนะนำ เกี่ยวกับการซื้อสื่อการศึกษาและค่าใช้จ่ายอื่นๆ โดยเจ้าหน้าที่ระดับท้องถิ่น เพื่อการพัฒนาของศูนย์พัฒนาเด็กเล็ก

ในระยะแรก โครงการนำร่องที่ศูนย์พัฒนาเด็กเล็กวัดชัยศรีสะอาดในตำบลดอนแรดประสบความสำเร็จอย่างยิ่ง เมื่อวัดความสามารถของเด็กนักเรียน² พบว่าทักษะด้านร่างกาย อารมณ์ สังคม และสติปัญญาเพิ่มขึ้นเป็นอย่างมาก โดยเฉพาะอย่างยิ่งในช่วงเก้าเดือนแรก ตั้งแต่เดือนกรกฎาคม พ.ศ. 2557 ถึงเดือน มีนาคม พ.ศ. 2558 อัตราส่วนของนักเรียนในศูนย์พัฒนาเด็กเล็กที่สามารถปฏิบัติทักษะได้ด้วยตนเองเพิ่มดังต่อไปนี้ ทักษะด้านกายภาพเพิ่มจากร้อยละ 1 เป็นร้อยละ 60 ทักษะด้านอารมณ์ เพิ่มจากร้อยละ 8 เป็นร้อยละ 87 ทักษะด้านสังคม เพิ่มจากร้อยละ 10 เป็นร้อยละ 87 และทักษะด้านสติปัญญาเพิ่มจากร้อยละ 2 เป็นร้อยละ 47 นอกจากนี้เด็กในศูนย์พัฒนาเด็กเล็กยังมีพัฒนาการที่ก้าวหน้ากว่าเด็กวัยเดียวกันในศูนย์การเรียนรู้ใกล้เคียงซึ่งไม่ได้เข้าร่วมโครงการดังกล่าว (กลุ่มเปรียบเทียบ) เช่น ในช่วงเดือนมกราคม ถึงมีนาคม พ.ศ. 2558 ที่ศูนย์การเรียนรู้โรงเรียนวัดชัยศรีสะอาด ร้อยละของนักเรียนที่ปฏิบัติทักษะด้านกายภาพได้ด้วยตนเองค่อนข้างสูงกว่า ศูนย์การเรียนรู้ในบริเวณใกล้เคียง (ร้อยละ 58 เทียบกับร้อยละ 46) และสูงกว่าเป็นอย่างมากในทักษะด้านอื่นๆ ได้แก่ ทักษะด้านอารมณ์ ร้อยละ 68 เมื่อเทียบกับร้อยละ 26 ทักษะด้านสังคม ร้อยละ 70 เมื่อเทียบกับ ร้อยละ 29 และทักษะด้านสติปัญญา ร้อยละ 41 เมื่อเทียบกับร้อยละ 16

โครงการนำร่องในระยะที่สองยังมีผลลัพธ์ที่ดีมาก³ ระหว่างเดือนมิถุนายน พ.ศ. 2559 และกุมภาพันธ์ พ.ศ. 2560 ในศูนย์การเรียนรู้ทั้งหกแห่งในตำบลดอนแรด ร้อยละของเด็กนักเรียนที่สามารถปฏิบัติทักษะสำคัญได้ด้วยตนเองเพิ่มขึ้น โดยทักษะด้านกายภาพเพิ่มจากร้อยละ 8 เป็นร้อยละ 67 ทักษะด้านอารมณ์ จากร้อยละ 3 เป็นร้อยละ 56 ทักษะด้านสังคมจากร้อยละ 8 เป็นร้อยละ 52 และทักษะด้านสติปัญญา จากร้อยละ 5 เป็นร้อยละ 42 นอกจากนี้ ผลลัพธ์ยังสูงกว่ากลุ่มเปรียบเทียบทุกด้าน อย่างไรก็ตาม ผลลัพธ์จากศูนย์พัฒนาเด็กเล็กทั้งหกแห่งยังมีความหลากหลาย ศูนย์พัฒนาเด็กเล็กวัดชัยศรีสะอาด (ซึ่งเป็นศูนย์นำร่อง) ผลลัพธ์ในระยะที่สองดีกว่าระยะแรกเป็นอย่างมาก แม้จะมีการสนับสนุนด้านวิชาการน้อยกว่า นับเป็นเรื่องที่น่ายินดีเป็นอย่างยิ่ง เพราะแสดงให้เห็นว่าหากมีการสนับสนุนและการเฝ้าติดตามผลในระดับที่เพียงพอ จะรักษาระดับผลลัพธ์ที่ดีต่อไปได้ แต่ในทางกลับกัน ศูนย์การเรียนรู้หนึ่งหรือสองแห่งได้ผลลัพธ์ที่ดีกว่าศูนย์จากกลุ่มเปรียบเทียบเพียงเล็กน้อย ส่วนหนึ่งสะท้อนให้เห็นว่าตัวแปรด้านความสนใจและความมุ่งมั่นของครูและผู้ดูแลในศูนย์มีความสำคัญ และยังคงแสดงให้เห็นว่ายังต้องการพัฒนาปรับปรุงต่อไป

² สามารถดูรายละเอียดเกี่ยวกับผลลัพธ์ของโครงการนำร่องในระยะแรกได้ใน “รายงานความคืบหน้าของมูลนิธิเด็กน้อยพัฒนาโครงการนำร่อง ณ ศูนย์พัฒนาเด็กเล็กวัดชัยศรีสะอาด ต.ดอนแรด อ.รัตนบุรี จ.สุรินทร์ 2558”

³ สามารถดูรายละเอียดเกี่ยวกับผลลัพธ์ของโครงการนำร่องในระยะที่สองได้ในรายงาน “มูลนิธิเด็กน้อยพัฒนา โครงการนำร่องการพัฒนาการเรียนรู้นี้ในเด็กปฐมวัย จังหวัดสุรินทร์ รายงานความคืบหน้าระยะที่ 2 2559-2560”

โครงการนำร่องในระยะที่สามและระยะสุดท้ายนั้นสิ้นสุดเมื่อเดือนมีนาคม 2561 ที่ผ่านมา โดยแสดงผลลัพธ์รวมที่ยอดเยี่ยมอย่างต่อเนื่อง⁴ เมื่อถึงการประเมินรอบครึ่งปีก็สามารถเห็นได้อย่างชัดเจนแล้วว่าเด็กมีพัฒนาการที่รวดเร็วในทักษะทั้งสี่ด้าน ได้แก่ด้านร่างกาย ด้านสังคม ด้านอารมณ์ และด้านสติปัญญา นอกจากนี้ยังส่งผลให้ครูเองตื่นตัวกับความก้าวหน้าของเด็กนักเรียน แม้โครงการต้องอาศัยการทำงานหนักในช่วงเริ่มต้น แต่ปริมาณงานเริ่มจะลดลงเมื่อโครงการเริ่มเข้าที่เข้าทาง ซึ่งแรงจูงใจเหล่านี้สามารถชี้วัดได้จริงจากผลสรุปของโครงการนำร่อง ในระยะเวลาหนึ่งปีของโครงการระหว่าง 17 ศูนย์/ห้องเรียน มีอัตราส่วนของนักเรียนที่ไม่สามารถปฏิบัติทักษะได้ลดลงอย่างเห็นได้ชัด และมีอัตราส่วนของนักเรียนที่สามารถปฏิบัติทักษะได้ด้วยตนเองเพิ่มขึ้นอย่างต่อเนื่อง (ทักษะทางด้านกายภาพเพิ่มขึ้นจากร้อยละ 14 เป็นร้อยละ 66 ทักษะทางด้านอารมณ์เพิ่มขึ้นจากร้อยละ 1 เป็นร้อยละ 64 ทักษะทางด้านสังคมเพิ่มขึ้นจากร้อยละ 3 เป็นร้อยละ 62 ทักษะทางด้านสติปัญญาเพิ่มขึ้นจากร้อยละ 1 เป็นร้อยละ 56) นอกจากนี้ผลลัพธ์ของการดำเนินโครงการเมื่อสิ้นปี แสดงให้เห็นความแตกต่างของเด็กในโครงการทั้ง 17 ศูนย์/ห้องเรียน ที่มีพัฒนาการทักษะทั้งสี่ด้านที่ดีกว่ากลุ่มควบคุมที่ใช้ในระยะแรกของโครงการ

อย่างไรก็ตามถึงแม้ในภาพรวมโครงการจะประสบความสำเร็จดี ยังมีความแตกต่างของผลที่ได้รับระหว่างแต่ละศูนย์/ห้องเรียน และจากการสังเกตการณ์ได้พบการพฤติกรรมที่ปฏิบัติอย่างต่อเนื่องในระยะที่สองซึ่งส่งผลกระทบต่อผลที่ได้รับ ในแง่ดีแล้วศูนย์ที่วัดชัยศรีสะอาดมีผลลัพธ์ในระยะที่สามที่ดีกว่าระยะที่สองและหนึ่ง นอกจากนี้หนึ่งห้องเรียนของศูนย์ที่สลักไถและสี่ห้องเรียนของศูนย์ที่ท่าตุมก็มีได้รับผลลัพธ์ที่น่าพึงพอใจเทียบเท่ากับศูนย์วัดชัยศรีสะอาด ซึ่งศูนย์อื่นๆในโครงการยังมีพัฒนาการที่ดีแต่ยังไม่อยู่ในระดับที่เทียบเท่ากัน ในการประเมินโครงการนำร่องมูลนิธิได้แยกการวิเคราะห์พัฒนาการของโครงการที่ละเอียดมากยิ่งขึ้น เพื่อประเมินสาเหตุของผลลัพธ์ที่มีความแตกต่างกันระหว่างแต่ละศูนย์ พร้อมทั้งหาแนวทางในการปรับตัวแปรเหล่านั้น

โครงการนำร่องมีคณะผู้บริหารนำโดยผู้เชี่ยวชาญด้านการศึกษาเด็กปฐมวัยชั้นนำของไทย พร้อมกับได้รับการสนับสนุนจากผู้ช่วยโครงการ (บางท่านมีคุณวุฒิด้านการศึกษาปฐมวัย และบางท่านมีคุณวุฒิด้านการพัฒนาชุมชน) และที่ปรึกษาโครงการที่ประจำอยู่กรุงเทพฯ นอกจากนี้ คณะผู้บริหารโครงการ (มีผู้เชี่ยวชาญทั้งด้านการศึกษาและด้านการเงิน) ได้เยี่ยมชมโครงการเป็นประจำ เพื่อติดตามความก้าวหน้าและให้คำแนะนำแก่คณะบริหารโครงการ และสื่อสารกับเจ้าหน้าที่ตำบล/เทศบาล ครู/ผู้ดูแล รวมถึงผู้สนใจในการมีส่วนเกี่ยวข้องอื่นๆ จากช่วงเริ่มต้นโครงการเมื่อกลางปี พ.ศ. 2557 จนถึงการสิ้นสุดของโครงการในเดือนมีนาคม 2561 มีค่าใช้จ่ายรวมทั้งสิ้น 5.3 ล้านบาท โดยได้รับการสนับสนุนจากผู้บริจาครายใหญ่ ได้แก่ บริษัท ช.การช่าง จำกัด (มหาชน) (การบริจาคแต่ละครั้งรวม 2 ล้านบาท) นอกจากนี้ยังได้รับเงินสมทบจากผู้บริจาครายบุคคล

⁴ สามารถดูรายละเอียดเกี่ยวกับผลลัพธ์ของโครงการในระยะสุดท้ายได้ในรายงาน “มูลนิธิเด็กน้อยพัฒนา โครงการนำร่อง การพัฒนาการเรียนรู้ในเด็กปฐมวัย จังหวัดสุรินทร์ รายงาน 2560-2561”

มูลนิธิ: ระบบและการบริหาร

คณะกรรมการมูลนิธิเด็กน้อยพัฒนา⁵ ได้ร่วมตัดสินใจก่อตั้งมูลนิธิเด็กน้อยพัฒนาขึ้นอย่างเป็นทางการในเดือน พฤศจิกายน พ.ศ. 2560 เพื่อต่อยอดและขยายผลความสำเร็จของโครงการนาร่องในจังหวัดสุรินทร์ และมุ่งมั่นเสริมสร้างความรู้ความเข้าใจในระดับชาติเกี่ยวกับความสำคัญและคุณค่าของหลักสูตรพัฒนาเด็กเล็กที่มีคุณภาพ

คณะกรรมการบริหารมูลนิธิฯ ประกอบด้วย

- คุณเอียน พอร์เตอร์ ประธานมูลนิธิ (อดีตผู้อำนวยการธนาคารโลก สำนักงานประเทศไทย)
- คุณอ้อมพร ลุฑิตานนท์ ธีเกิ้ล รองประธานมูลนิธิ (อดีตผู้เชี่ยวชาญอาวุโสด้านการศึกษาระดับนานาชาติ ธนาคารโลก)
- คุณหญิงเกษมา วรวรรณ กรรมการอาวุโส (อดีตปลัดกระทรวงศึกษาธิการ)
- คุณอัศวิน คงศิริ กรรมการอาวุโส (ประธานกรรมการบริษัท ช.การช่าง จำกัด (มหาชน))
- คุณฐานทัต พุทธสุวรรณเหรียญก (ที่ปรึกษาด้านการบริหารการเงิน)
- คุณภมรรัตน์ ต้นสงวนวงศ์เลขานุการ (ผู้เชี่ยวชาญอาวุโสด้านการพัฒนาสังคม)

คณะกรรมการบริหารยังได้รับความช่วยเหลือจากกลุ่มที่ปรึกษาอาวุโส ได้แก่คุณเกียรติชัย โสภาศเสถียรพงศ์ รองนายกรัฐมนตรีกระทรวงการคลัง และดร.จური วิจิตรวาทการ ที่ปรึกษาสถาบันบัณฑิตพัฒนบริหารศาสตร์ (นิด้า) และสมาชิกคณะกรรมการร่างรัฐธรรมนูญ

คณะผู้บริหารโครงการนำโดยคุณเอียน พอร์เตอร์ คุณอ้อมพร ลุฑิตานนท์ ธีเกิ้ล คุณฐานทัต พุทธสุวรรณ และ คุณภมรรัตน์ ต้นสงวนวงศ์ ร่วมด้วย คุณ เจนจิรา มีราชี่ (ผู้เชี่ยวชาญด้านการศึกษาปฐมวัยและหัวหน้าผู้เชี่ยวชาญด้านวิชาการของมูลนิธิฯ) และ คุณ อนุช ศิริกิจ (อดีตเจ้าหน้าที่องค์การยูเนสโกและผู้จัดการของมูลนิธิฯ) สมาชิกทุกท่านจากคณะกรรมการบริหารและคณะผู้ดำเนินโครงการ ล้วนอาสาทำงานให้มูลนิธิฯ โดยไม่รับค่าตอบแทน ยกเว้นหัวหน้าผู้เชี่ยวชาญด้านวิชาการและผู้จัดการ

คณะผู้บริหารโครงการดูแลการดำเนินงานของมูลนิธิฯ ได้แก่การพัฒนาและการดำเนินโครงการพัฒนาเด็กปฐมวัยที่ได้รับการสนับสนุนจาก มูลนิธิฯ ความสัมพันธ์กับผู้มีส่วนได้ส่วนเสีย การหาเงินอุดหนุน การบัญชีและการเงิน การติดตามและประเมินผล การสื่อสาร และการบริหารทรัพยากรบุคคล (ดูแผนผังองค์กร)

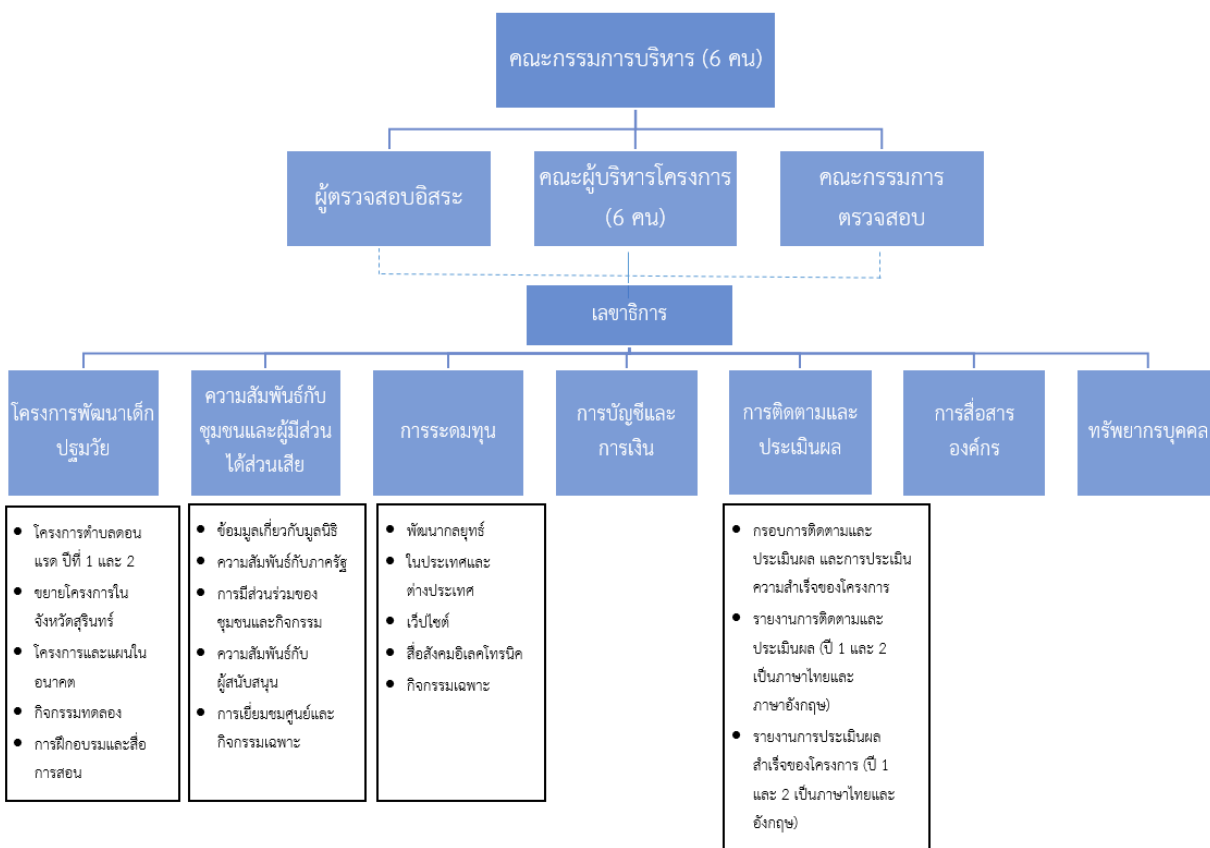
⁵ คณะกรรมการและผู้บริหารของมูลนิธิขอกล่าวถึงผู้ที่ให้การสนับสนุนต่อโครงการนาร่อง คุณสุภกิต ศรีมवल (นักวิทยาศาสตร์การกีฬาและผู้นำโยคะ จากดอนแรท และผู้ริเริ่มโครงการ) และคุณนิตยา ฉัตรนันทเวช (ผู้เชี่ยวชาญทางด้านการบริหารงบประมาณที่ธนาคารโลก ที่ให้ความรู้ความเชี่ยวชาญทางด้านการบริหารและการดูแลงบประมาณในโครงการ)

คุณเจนจิรา มีราชี ในฐานะผู้เชี่ยวชาญด้านวิชาการของมูลนิธิฯ รับผิดชอบการพัฒนาและการดำเนินโครงการพัฒนาเด็กปฐมวัย และทำงานอย่างใกล้ชิดกับสมาชิกท่านอื่นๆ ในขณะผู้บริหารโครงการ คุณเจนจิราได้รับการสนับสนุนจากผู้ช่วยโครงการเต็มเวลา พร้อมทั้งที่ปรึกษาและครูที่ทำงานไม่เต็มเวลา ร่วมด้วยคุณพิทยาภรณ์ สิงหทานตพงศ์ (ผู้ช่วยศาสตราจารย์คณะครุศาสตร์ มหาวิทยาลัยราชภัฏ สวนดุสิต) และดร.คณิง สายแก้ว (เกษียณจากตำแหน่งผู้ช่วยศาสตราจารย์จากมหาวิทยาลัยมหาวิทยาลัราชภัฏสุรินทร์) และคณะครูจากโรงเรียนนานาชาตินิสท์ (NIST)

คุณอนุช ศิริกิจ ผู้จัดการของมูลนิธิฯ รับผิดชอบด้านความสัมพันธ์กับผู้มีส่วนได้ส่วนเสีย การหาเงินทุน การบัญชีและการเงิน การบริหารทรัพยากรบุคคล และการสื่อสารองค์กร และยังร่วมมืออย่างใกล้ชิดกับสมาชิกท่านอื่นๆ ในขณะผู้บริหารโครงการ รวมถึงคุณฐานทัต พุทธสุวรรณ ในด้านการบัญชีและการเงิน และคุณภมรรัตน์ ต้นสงวนวงษ์ ในด้านความสัมพันธ์กับผู้มีส่วนได้ส่วนเสียและการสื่อสารองค์กร คุณอนุช จะได้รับการสนับสนุนจากผู้เชี่ยวชาญท่านอื่นๆซึ่งทำงานกับมูลนิธิฯอย่างไม่เต็มเวลา ได้แก่การบัญชีและผู้เชี่ยวชาญทางด้านการตรวจบัญชี

แผนผังองค์กรมูลนิธิเด็กน้อยพัฒนา

ข้อมูลวันที่ 1 มกราคม พ.ศ. 2561



วิสัยทัศน์ พันธกิจ และค่านิยม ของมูลนิธิเด็กน้อยพัฒนา

วิสัยทัศน์ พันธกิจ และค่านิยม ของมูลนิธิเด็กน้อยพัฒนา ได้แก่

วิสัยทัศน์ เด็กไทยทุกคนได้รับผลประโยชน์จากโปรแกรมในศูนย์พัฒนาเด็กเล็กที่มีคุณภาพ

พันธกิจ

- พัฒนาคุณภาพของศูนย์พัฒนาเด็กเล็กจำนวน 19,000 แห่งโดยรับการสนับสนุนจากท้องถิ่นและความร่วมมือจากหน่วยงานสำคัญที่ส่งเสริมการฝึกอบรมที่ผ่านนวัตกรรมและความยั่งยืนและมุ่งเน้นการส่งเสริมความสามารถของเด็ก
- การทำงานร่วมกับภาคส่วนที่เกี่ยวข้องเพื่อขยายการรับรู้ของสาธารณะชนถึงความสำคัญและความจำเป็นของการพัฒนาเด็กเล็ก

ค่านิยม

- เชี่ยวชาญอย่างเป็นเลิศ/มีองค์ความรู้
- คิดเชิงนวัตกรรม
- มีความเชื่อใจและความร่วมมือ
- ชัดเจนและน่าเชื่อถือ
- สื่อสารอย่างเปิดใจและการทำงานร่วมกันเป็นทีม
- เคารพวัฒนธรรมและภูมิปัญญาท้องถิ่น

วัตถุประสงค์และแผนการดำเนินงานปี พ.ศ. 2560 และ 2562

ในปี 2561-62 มูลนิธิฯกำหนดวัตถุประสงค์ดังต่อไปนี้

- ก) ขยายและดำเนินโครงการในจังหวัดสุรินทร์ โดยใช้บทเรียนและประสบการณ์ที่ได้รับจากการดำเนินโครงการนำร่อง
- ข) ริเริ่มโครงการในจังหวัดอื่นๆ
- ค) ร่วมมือกับคณะองค์กรระดับชาติ กรมส่งเสริมการปกครองท้องถิ่น และองค์กรอื่นๆ (ทั้งภาครัฐและภาคเอกชน) ในการส่งเสริมคุณภาพของศูนย์พัฒนาเด็กปฐมวัยกว่า 19,000 แห่ง ทั่วประเทศ

ก. ขยายและดำเนินโครงการในจังหวัดสุรินทร์ โดยใช้บทเรียนและประสบการณ์ที่ได้รับจากการดำเนินโครงการนำร่อง

โครงการเริ่มดำเนินการฝึกอบรมครูและผู้ดูแลซึ่งได้ยืนยันคุณภาพและผลดีที่เกิดขึ้นกับเด็กและพัฒนาทักษะของเด็ก ความท้าทายในขั้นนี้คือการขยายโครงการไปยังตำบลหรือเทศบาลอื่นๆ และศูนย์อื่นๆ ในจังหวัดสุรินทร์อย่างรวดเร็วที่สุด พร้อมรักษาคุณภาพในการดำเนินงานทั้งในศูนย์ที่ได้ผลประโยชน์จากโครงการแล้วและศูนย์ที่เข้าร่วมใหม่ บทเรียนจากการดำเนินโครงการนำร่องทั้งสามระยะมีดังต่อไปนี้

1. สิ่งสำคัญอย่างยิ่งต่อความสำเร็จในภาพรวมของโครงการ คือความเป็นผู้นำของเจ้าหน้าที่ประจำตำบลและความมุ่งมั่นที่จะนำโครงการพัฒนาเด็กปฐมวัยไปใช้ในตำบลที่ตนดูแล
2. สื่อการสอนสำหรับหน่วยการเรียนรู้ทั้ง 12 หน่วย รวมทั้งแผนการสอนและสื่อการเรียนรู้ได้รับการพัฒนาเป็นอย่างดีแล้ว และ "เหมาะสมสำหรับจุดประสงค์" หลังจากผ่านการปรับปรุงในช่วงดำเนินโครงการนำร่อง อาจต้องแก้ไขเพียงเล็กน้อยปีต่อปีเพื่อตอบสนองต่อสถานการณ์ที่แตกต่างกันไปในแต่ละตำบลและแต่ละศูนย์
3. การจัดการฝึกอบรมครูแบบเข้มข้นสองครั้งต่อปีก็ได้รับการพัฒนาเป็นอย่างดีแล้วเช่นกัน และมีมาตรการในการเฝ้าติดตามพัฒนาการของเด็กในด้านร่างกาย ด้านอารมณ์ด้านสังคม และด้านสติปัญญา ซึ่งจะต้องมีการปรับปรุงในอนาคต เมื่อพบทวนจากการดำเนินงานในทุกวันนี้
4. คณะผู้ดำเนินงานหลัก (ประกอบด้วยผู้เชี่ยวชาญด้านวิชาการประจำมูลนิธิและผู้ช่วย) จะได้รับการสนับสนุนที่มีประสิทธิภาพจากครูผู้ได้รับการฝึกอบรมและมีประสบการณ์ รวมทั้งยังได้รับการสนับสนุนจากที่ปรึกษาและครูจากภายนอกมูลนิธิ นอกจากนี้ คณะผู้ดำเนินงานหลักยังใช้เครื่องมือออนไลน์ เพื่อตอบคำถามและแลกเปลี่ยนประสบการณ์ ทั้งหมดนี้ช่วยแบ่งเบาเวลาที่คณะผู้ดำเนินโครงการต้องใช้ในแต่ละศูนย์และเพื่อความรวดเร็ว
5. การพูดคุยกัน ความเข้าใจกัน และการสนับสนุนกันอย่างต่อเนืองระหว่างคณะกรรมการการศึกษาและเจ้าหน้าที่ท้องถิ่นตลอดทั้งปี เป็นกุญแจสู่ผลลัพธ์ของการดำเนินงานที่ดี (โดยเฉพาะอย่างยิ่งเมื่อมีประเด็นเรื่องความตั้งใจในการปฏิบัติหน้าที่ของครูและผู้ดูแล) และยังทำให้ผลลัพธ์ในการดำเนินงานก้าวหน้าอย่างยั่งยืน

นอกจากนี้มูลนิธิมีความพยายามในการศึกษาบทเรียนจากทั้งสามระยะของโครงการนำร่องที่ผ่านมาให้ละเอียดมากยิ่งขึ้น โดยอิงจากผลการประเมินที่ดีในการดำเนินโครงการตามระบุข้างต้นและทำรายงานความคืบหน้าที่ละเอียดมากยิ่งขึ้นแยกต่างหาก โดยการทำกิจกรรมสามประการได้แก่

กิจกรรมแรกผู้เชี่ยวชาญของมูลนิธิฯได้สรุปประสบการณ์ที่ได้รับจากการจัดรูปแบบและกระบวนการฝึกอบรม ให้คำปรึกษา และการดูแลกิจกรรมที่เกี่ยวข้องกับหลักสูตรพื้นฐานของกระทรวงศึกษาธิการที่ผ่านมา รวมถึงหาช่องทางในการต่อยอดและพัฒนา โดยบทสรุปนี้ได้แบ่งปันให้กับคณะศึกษาศาสตร์ของมหาวิทยาลัยราชภัฏสุรินทร์เพื่อตรวจสอบและให้คำแนะนำ

กิจกรรมที่สองมูลนิธิฯได้ร่วมมือกับผู้เชี่ยวชาญทางด้านการประเมินและตรวจสอบกระบวนการศึกษา เพื่อตรวจสอบกระบวนการที่ใช้ประเมินพัฒนาการทางทักษะของเด็กเล็ก และเพื่อให้คำแนะนำในการปรับปรุง และแนะแนวทางในการตรวจสอบและประเมินผลร่วมกับเจ้าหน้าที่และองค์กรท้องถิ่นอย่างต่อเนื่อง โดยคำแนะนำของที่ปรึกษาได้นำเสนอในแนวทางการประเมินผลฉบับปรับปรุงสำหรับปีการศึกษา 2562/63

กิจกรรมที่สามมูลนิธิฯได้จัดการวิเคราะห์แนวทางในการร่วมมือกับผู้ปกครอง คณะกรรมการการศึกษา เจ้าหน้าที่ท้องถิ่น และครู ในการการออกแบบและดำเนินกิจกรรมของโครงการ โดยอิงจากบทเรียนและประสบการณ์ของโครงการนำร่อง กิจกรรมนี้ (ซึ่งดำเนินการโดยองค์กรที่เชี่ยวชาญทางด้านความร่วมมือกับชุมชน) ได้ผลการวิเคราะห์เป็นที่เรียบร้อยแล้วโดยจะแสดงอยู่ในแนวทางการดำเนินงานปี 2562-63

นอกจากนี้ได้มีการถอดบทเรียนและประสบการณ์จากโครงการนำร่องร่วมกับเจ้าหน้าที่ประจำจังหวัด ตำบล และอำเภอ โดยได้ทำความเข้าใจร่วมกันในแผนการทำงานสำหรับปีการศึกษา 2562/62 ทั้งนี้เจ้าหน้าที่ท้องถิ่นขอให้มูลนิธิฯขยายผลสำเร็จของโครงการนำร่องโดยการต่อยอดวัตถุประสงค์และองค์ประกอบ และตั้งศูนย์การเรียนรู้ต้นแบบในอำเภอทั้ง 17 อำเภอของจังหวัด โดยทางองค์กรท้องถิ่นจะรับผิดชอบการขยายคุณภาพไปสู่ศูนย์พัฒนาเด็กเล็กในแต่ละอำเภอด้วยตนเอง ในการนี้ทางมูลนิธิฯได้มุ่งที่จะดำเนินการดังต่อไปนี้ในช่วงปีการศึกษา 2561-2562 ดังนี้

1. รับประกันว่าศูนย์การเรียนรู้ที่เป็นต้นแบบหรือใกล้เคียงการเป็นศูนย์ต้นแบบ จะรักษาระดับคุณภาพไว้และยกระดับคุณภาพของการทำงานในปีต่อไป ศูนย์การเรียนรู้ในหมวดนี้ได้แก่ ศูนย์วัดชัยศรีสะอาด ในตำบลดอนแรด (ซึ่งเป็นสถานที่ริเริ่มโครงการ และเป็นศูนย์การเรียนรู้ต้นแบบสำหรับศูนย์อื่นๆ ในอำเภอรัตนบุรี) ศูนย์การเรียนรู้ทั้งสี่แห่งในตำบลสีกัด (ซึ่งเป็นศูนย์การเรียนรู้ต้นแบบสำหรับศูนย์อื่นๆ ในอำเภอเมือง สุรินทร์) และห้องเรียนสี่ห้องในเทศบาลท่าตูม (ที่เป็นห้องเรียนตัวอย่างสำหรับโรงเรียนอื่นๆ ในอำเภอท่าตูม)

2. ขับเคลื่อนภายใต้ความต้องการร่วมกับเจ้าหน้าที่ประจำจังหวัด อำเภอ และตำบล และครูและผู้ดูแล และผู้มีส่วนได้ส่วนเสียรายอื่นๆ ในศูนย์การเรียนรู้ที่ได้รับผลประโยชน์จากมูลนิธิฯ เพื่อส่งเสริมศักยภาพในดำเนินโครงการพร้อมทั้งพัฒนาคุณภาพของศูนย์การเรียนรู้ให้เท่ากับศูนย์การเรียนรู้ต้นแบบ
3. หรือร่วมกับตำบล/อำเภออื่นในความเป็นไปได้ที่จะพัฒนาโครงการต้นแบบประจำอำเภอ และหาช่องทางในการดำเนินการที่เหมาะสม ในการนี้ได้มีการพูดคุยในระดับสูงกับเทศบาลสงขลาในอำเภอสงขลา (ที่ได้มีการลงนามในหนังสือความร่วมมือ) และดำเนินการอย่างต่อเนื่องใน ตำบลนองสนิทในอำเภอจอมพระ และ ตำบลสระซุดในอำเภอชุมพลบุรี

ในการเลือกพื้นที่สำหรับขยายและต่อยอดโครงการในจังหวัดสุรินทร์และจังหวัดอื่นๆ ที่ได้ขอการสนับสนุนจากมูลนิธิฯ โดยมูลนิธิฯ ใช้หลักเกณฑ์การคัดเลือกซึ่งอ้างอิงจากประสบการณ์และบทเรียนที่ได้รับ ดังต่อไปนี้

ประการแรก หน่วยงานราชการและเจ้าหน้าที่ที่รับผิดชอบต้องแสดงความมุ่งมั่นให้ความร่วมมือกับมูลนิธิฯ ในการยกระดับมาตรฐานโครงการพัฒนาเด็กปฐมวัยที่มีคุณภาพสูงในขอบเขตอำนาจของตนเอง รวมถึงความมุ่งมั่นที่จะแต่งตั้งนักการศึกษาผู้ที่จะทุ่มเทเวลาทำงานกับเจ้าหน้าที่มูลนิธิฯ ในการติดตามและประเมินกระบวนการการเรียนการสอนภายใต้โครงการ

ประการที่สอง ครูและผู้ดูแลต้องเข้าร่วมการฝึกอบรมห้าวันที่จะจัดขึ้นในเดือนเมษายนและตุลาคม และศูนย์การเรียนรู้ต่างๆ ต้องปิดการเรียนการสอนหรือมีข้อตกลงอื่นๆ ในช่วงนี้เพื่อให้ครูและผู้ดูแลได้เข้าร่วมการฝึกอบรม

ประการที่สาม ครูและผู้ดูแลต้องปรับปรุงสภาพแวดล้อมการเรียนรู้และตารางเวลาของกิจกรรมประจำวัน ให้ตรงกับหลักสูตรแกนกลางของการศึกษาขั้นพื้นฐาน และวิธีดำเนินโครงการของมูลนิธิฯ

ประการที่สี่ ครูและผู้ดูแลเด็กเล็กต้องแสดงความสนใจและความมุ่งมั่นในการทำงานร่วมกับผู้เชี่ยวชาญจากมูลนิธิฯ เพื่อปรับปรุงคุณภาพการสอนและติดตามและประเมินความก้าวหน้าของเด็กอย่างมีประสิทธิภาพมากขึ้น

เพื่อตอบสนองต่อความต้องการของเจ้าหน้าที่ประจำจังหวัดที่เกี่ยวข้องกับพัฒนาการของศูนย์ต้นแบบในทุกภาคส่วนในจังหวัด และเพื่อเป็นการยืนยันความยั่งยืนของกิจกรรมโครงการ มูลนิธิฯ ได้ร่วมลงนามในหนังสือข้อตกลง กับคณะศึกษาศาสตร์ของมหาวิทยาลัยราชภัฏสุรินทร์ โดยมูลนิธิฯ และมหาวิทยาลัยราชภัฏสุรินทร์ตกลงร่วมมือ ในการพัฒนาคุณภาพของโครงการพัฒนาการเรียนรู้อ่อนวัยในศูนย์ที่กำลังพัฒนาโดยเจ้าหน้าที่ท้องถิ่น ซึ่งรวมถึงการส่งเสริมความแข็งแรงของศูนย์พัฒนาเด็กปฐมวัยของมหาวิทยาลัยเองด้วย และการเพิ่มประสิทธิภาพและคุณภาพของการอบรมครูและผู้ดูแลที่ใช้ในปัจจุบัน และพัฒนาการด้านเทคนิคเพื่อส่งเสริมขอบเขตและ

คุณภาพของการให้คำแนะนำและการดูแลศูนย์ เพื่อให้เกิดช่องทางเลือกสำหรับครูและผู้ดูแลมากขึ้น บุคลากรคณะศึกษาศาสตร์และมูลนิธิจะร่วมมือกันในการทำกิจกรรมเพื่อต่อเติมกิจกรรมร่วมกันในปีการศึกษา 2561/62 อีกด้วย

คณะผู้บริหารโครงการของมูลนิธิได้ร่วมมืออย่างใกล้ชิดกับเจ้าหน้าที่ในจังหวัดสุรินทร์ในการทำกิจกรรมดังกล่าวข้างต้น และกำหนดประเภทและปริมาณความทรัพยากรที่จำเป็นในการขยายโครงการต่อไป

ข) การริเริ่มโครงการในจังหวัดอื่นๆ

มูลนิธิได้รับคำขอจากเจ้าหน้าที่ส่วนท้องถิ่นและศูนย์พัฒนาในจังหวัดอื่นๆ รวมถึงผู้อาจให้การสนับสนุนรายใหม่ ในการพิจารณาขยายโครงการในจังหวัดอื่นๆที่นอกเหนือจากจังหวัดสุรินทร์ มูลนิธิเชื่อว่ามีความศักยภาพด้านวิชาการมากพอและพร้อมที่จะขยายโครงการไปยังจังหวัดอื่นอีกสองจังหวัดในปี 2562/63 เสริมจากแผนการขยายโครงการภายในจังหวัดสุรินทร์แล้ว แต่ละจังหวัดที่จะได้รับการสนับสนุนจากมูลนิธิเพิ่มเติมจะใช้เกณฑ์ในการคัดเลือกศูนย์และวิธีการดำเนินงานโดยรวมพร้อมองค์ประกอบต่างๆของโครงการเช่นเดียวกับโครงการในจังหวัดสุรินทร์ พร้อมทั้งใช้บทเรียนและประสบการณ์ที่ได้รับจากการดำเนินโครงการในพื้นที่นั้น แต่รายละเอียดความต้องการของแต่ละองค์ประกอบอาจจะต่างกันไปตามลักษณะของแต่ละศูนย์และศักยภาพและความตั้งใจของผู้เกี่ยวข้องที่มีส่วนได้ส่วนเสีย

การพูดคุยและหารือร่วมกับเจ้าหน้าที่ท้องถิ่น ครู และผู้ปกครองในสี่ศูนย์ในจังหวัดร้อยเอ็ดมีความก้าวหน้ามากที่สุด โดยครูและผู้ดูแลจากศูนย์เหล่านี้รวมถึงคณะกรรมการที่รับผิดชอบการศึกษาได้ร่วมการอบรมที่จัดขึ้นปีละสองครั้งในจังหวัดสุรินทร์ และได้จัดทำแผนการสนับสนุนของปี 2562/63 อย่างละเอียดโดยมีโครงสร้างการดำเนินงานอิงจากโครงการนำร่องที่เกิดผลลัพธ์ดีมาแล้ว แต่ปรับจากบทเรียนและประสบการณ์การดำเนินการในจังหวัดสุรินทร์และให้เข้ากับรูปแบบเฉพาะของศูนย์ในร้อยเอ็ด ซึ่งมีการจัดการเยี่ยมชมเป็นระยะโดยหัวหน้าผู้เชี่ยวชาญด้านเทคนิคพร้อมกับคณะทำงานที่ประจำของมูลนิธิ และการประสานงานระหว่างศูนย์และคณะของมูลนิธิเป็นประจำผ่านไลน์และโซเชียลมีเดียอื่นๆ

เจ้าหน้าที่ท้องถิ่นรวมถึงองค์กรเอกชนและองค์กรนอกภาครัฐ (NGO) ได้ให้ความสนใจกับมูลนิธิและเสนอให้มูลนิธิขยายกิจกรรมไปยังศูนย์และจังหวัดอื่นๆ ได้แก่ จังหวัดบุรีรัมย์ จังหวัดลพบุรี จังหวัดขอนแก่น และจังหวัดกระบี่ คณะทำงานของมูลนิธิจะดำเนินการประสานกับข้อเสนอเหล่านี้ในเดือนที่ใกล้จะถึง พร้อมทั้งมองถึงความเป็นไปได้ในการบรรจุกิจกรรมของมูลนิธิในจังหวัดดังกล่าวในปี 2562 ต่อไป

ค) การทำงานร่วมกับ สภาพัฒนา กรมส่งเสริมการปกครองท้องถิ่น และเครือข่ายอื่นๆ

คณะกรรมการบริหารมูลนิธิฯและคณะผู้บริหารโครงการได้ประสานกับ ดร.สุทธิพงษ์ จุลเจริญ อธิบดีบดี กรมส่งเสริมการปกครองท้องถิ่น คุณทวี เสริมภักดีกุล รองอธิบดีกรมส่งเสริมการปกครองท้องถิ่น พร้อมเจ้าหน้าที่ กองส่งเสริมและพัฒนาการจัดการศึกษาท้องถิ่นเพื่อหารือเรื่องโอกาสในการทำงานร่วมกัน เมื่อพิจารณาจากความสำเร็จของโครงการนำร่องของมูลนิธิฯที่มีเป็นทุนเดิมแล้วจึงมีการคาดหวังว่าการหารือจะนำไปสู่การทำงานร่วมกับกอง/กรมดังกล่าวในสองด้าน ได้แก่ ด้านแรก กองส่งเสริมและพัฒนาการจัดการศึกษาท้องถิ่นและมูลนิธิฯ สนใจสร้างเสริมความเข้าใจเชิงลึกการดำเนินงานและผลลัพธ์ที่ได้จากโครงการที่มูลนิธิฯให้การสนับสนุน และเพื่อแบ่งปันบทเรียนและประสบการณ์ในวงกว้างขึ้นในหน่วยงานราชการ รวมทั้งองค์กรและเครือข่ายอื่นๆที่ดำเนินกิจกรรมในลักษณะคล้ายกัน ด้านที่สอง กองส่งเสริมและพัฒนาการจัดการศึกษาท้องถิ่นและมูลนิธิฯ สนใจทำงานร่วมกัน และร่วมกับองค์กรอื่นๆ (เช่น ยูนิเซฟ) เพื่อเสริมสร้างความรู้ความเข้าใจแก่ประชาชนทั่วไปเกี่ยวกับความสำคัญของโครงการพัฒนาเด็กปฐมวัยและกระบวนการสอนคุณภาพสูงที่มีประโยชน์ต่อลูกหลาน นอกจากนี้มูลนิธิฯได้รับคำขอจากสำนักงานสภาพัฒนาการเศรษฐกิจและสังคมแห่งชาติ (สภาพัฒน์) เพื่อช่วยเหลือการวางแผนนโยบายเกี่ยวข้องกับการพัฒนาเด็กเล็ก

ทรัพยากร ทรัพย์สินและเงินทุน

ทรัพยากรทรัพย์สิน ผู้เชี่ยวชาญด้านวิชาการของมูลนิธิฯ ได้รับผิดชอบการขยายกิจกรรมของมูลนิธิฯในจังหวัดสุรินทร์ รวมทั้งการจัดกิจกรรมในจังหวัดร้อยเอ็ดและจังหวัดที่มีความเป็นไปได้อื่นๆ ผู้เชี่ยวชาญด้านวิชาการได้รับความช่วยเหลือจากผู้ช่วยโครงการและที่ปรึกษาท่านอื่นๆ

ดังกล่าวข้างต้น มูลนิธิฯได้ลงนามบันทึกข้อตกลงความร่วมมือ (MOU) ร่วมกับมหาวิทยาลัยราชภัฏสุรินทร์ ซึ่งจะช่วยมูลนิธิฯในเรื่องของกำลังและทรัพยากรในการทำงานได้อย่างมากโดยเฉพาะด้านบุคลากร นอกจากนี้มูลนิธิฯได้ทำความเข้าใจร่วมกับโรงเรียนนานาชาตินิสต์ของประเทศไทย (NIST) โดยครูจากโรงเรียนนานาชาติจะช่วยจัดการฝึกอบรมและเป็นพี่เลี้ยงให้กับครู/ผู้ดูแลในศูนย์การเรียนรู้ในจังหวัดสุรินทร์ โดยเบื้องต้นในปีการศึกษาหน้าทางม.รภ.สรและโรงเรียนนานาชาตินิสต์จะมุ่งเน้นการทำงานร่วมกับศูนย์ที่ผ่านโครงการนำร่องของมูลนิธิฯแล้ว รวมถึงทั้งสองศูนย์ที่จะเป็นศูนย์การเรียนรู้ต้นแบบให้กับศูนย์อื่นๆ ในอำเภอเดียวกัน และศูนย์ที่ต้องการการส่งเสริมเพื่อพัฒนาให้เทียบเท่ากับศูนย์ต้นแบบ ในครั้งนี้ผู้ช่วยศาสตราจารย์ ดร.คณิง สายแก้ว (เมื่อเร็วนี้ได้เข้ามารับหน้าที่เป็นที่ปรึกษาของมูลนิธิฯ) จะเป็นหลักในการประสานงานกับมหาวิทยาลัยราชภัฏสุรินทร์ และโรงเรียนนานาชาตินิสต์ โดยเฉพาะในการเสริมสร้างความสามารถของครูและผู้ดูแลเด็กผ่านกระบวนการอบรมและควบคุมดูแล นอกจากนี้มหาวิทยาลัยราชภัฏสุรินทร์ โรงเรียนนานาชาตินิสต์ และผู้ช่วยศาสตราจารย์ ดร.คณิง สาย

แก้ว จะร่วมทำงานอย่างใกล้ชิดกับมูลนิธิเพื่อนกระบวณกร ซึ่งเป็นองค์กรที่ดูแลการวิเคราะห์บทเรียนและการพัฒนาความร่วมมือจากผู้เกี่ยวข้องที่มีส่วนได้ส่วนเสีย

ผู้จัดการด้านการปฏิบัติงานของมูลนิธิฯได้รับผิดชอบการจัดการทั่วไปของกิจกรรมหลักอื่นๆ ได้แก่การสนับสนุนกองส่งเสริมและพัฒนาการจัดการศึกษาท้องถิ่น กรมส่งเสริมการปกครองท้องถิ่น เสริมสร้างความรู้ความเข้าใจในระดับชาติเกี่ยวกับความสำคัญของการศึกษาปฐมวัยที่นอกเหนือไปจากภาวะระบบทบทด้านการบริหารของมูลนิธิฯ ในการเสริมสร้างความรู้ความเข้าใจในระดับชาติเรื่องความสำคัญของการศึกษาปฐมวัยและการสนับสนุนการดำเนินงานของโครงการโดยรวม มูลนิธิฯจะให้ความสำคัญต่อการสื่อสารภายนอกองค์กร เริ่มจากการจัดทำเว็บไซต์ที่มีคุณภาพ

ทรัพยากรเงินทุน รายจ่ายของมูลนิธิฯปี 2561 ในการอบรม ให้คำแนะนำปรึกษา ดูแล เผ่าติดตาม และกิจกรรมอื่น ๆ รวมถึงงานด้านการบริหารจัดการ รวมทั้งสิ้นอยู่ที่ 2.7 ล้านบาท โดยคาดว่าในปี 2562 จะมีรายจ่ายเพิ่มขึ้นอยู่ที่ประมาณ 3.5 ล้านบาท ซึ่งเป็นผลจากการร่วมมือกับ ม.ร.ก.สร และการขยายกิจกรรมในจังหวัดร้อยเอ็ด รายจ่ายทั้งในปี 2561 และการประเมินรายจ่ายในปี 2562 มีการประเมินเป็นรายจ่ายต่อศูนย์โดยงบประมาณที่ใช้ในการทำโครงการนำร่องตลอดสามระยะอยู่ที่ประมาณ 250,000 บาทต่อศูนย์ในปีแรกในการเข้าร่วมโครงการ ต่อด้วย 75,000 บาทต่อศูนย์ในสองปีต่อมา เป็นค่าใช้จ่ายในการควบคุมดูแล ส่งเสริม และความยั่งยืน ซึ่งข้อควรสังเกตุคือค่าใช้จ่ายของมูลนิธิถือว่าน้อยเมื่อเทียบกับรายจ่ายของเจ้าหน้าที่ท้องถิ่น ซึ่งมีค่าใช้จ่ายเฉลี่ยหนึ่งล้านบาทต่อปีต่อศูนย์

เมื่อพิจารณาจากค่าใช้จ่ายในปี 2561 แล้ว มูลนิธิฯได้ดำเนินการโดยพึ่งพาเงินสนับสนุนจากบริษัท ช.การช่าง จำกัด (มหาชน) เกือบทั้งหมด โดยมีการสนับสนุนจากผู้บริจาครายย่อยอีกส่วน อย่างไรก็ตามในปีที่ผ่านมาพัฒนาการและความคืบหน้าที่เพิ่มมากขึ้นที่สำเร็จจากการหาเงินสนับสนุนจากช่องทางอื่น โดยกลุ่มบริษัทพรีเมียร์ให้การสนับสนุนการศึกษาวิเคราะห์โครงการนำร่องแยกเพิ่มต่างหาก และได้เสนอความสนใจในการสนับสนุนผลประเมินและข้อเสนอแนะ มูลนิธิฯจอห์น เอฟ.เคนเนดี แห่งประเทศไทยให้เงินทุนสนับสนุนสำหรับการทำงานบันทึกความร่วมมือกับ ม.ร.ก.สร ซึ่งสำคัญอย่างยิ่งในการขับเคลื่อนและจัดทรัพยากรสำหรับกิจกรรมของมูลนิธิฯอย่างต่อเนื่องในจังหวัดสุรินทร์ รวมถึงเพิ่มเวลาให้กับคณะประสานงานหลักของมูลนิธิฯสำหรับการขยายกิจกรรมในจังหวัดอื่น นอกจากนี้บริษัทเบทาโกรจำกัดได้ตกลงในการสนับสนุนเงินทุนและทรัพยากรในการขยายโครงการและกิจกรรมในจังหวัดร้อยเอ็ด และบริษัท ช.การช่าง จำกัด (มหาชน) เมื่อเร็วนี้ได้อนุมัติการสนับสนุนมูลนิธิฯเพิ่มเติมในปี 2562 อย่างไรก็ตามแม้มีการตกลงและการสนับสนุนเหล่านี้แล้วยังมีช่องว่างด้านการเงินที่จำเป็นในปี 2562/63 ซึ่งทางมูลนิธิฯคาดว่าจะสมทบเงินบริจาคจากองค์กรและจากบุคคลเพิ่มเติม

บทสรุป ความสำคัญของการพัฒนาเด็กเล็กเพื่อการพัฒนาประเทศไทยในอนาคต

การบรรลุเป้าหมายในการเป็นประเทศไทยยุค 4.0 และขยับสถานะจากการเป็นประเทศรายได้ปานกลาง เป็นประเทศที่มีรายได้สูง ขึ้นอยู่กับการปรับปรุงการศึกษาครั้งใหญ่ รวมถึงการรับประกันว่าเด็กไทยทุกคนจะได้รับประโยชน์จากโครงการพัฒนาเด็กปฐมวัยที่มีคุณภาพสูง มูลนิธิฯเชื่อมั่นว่าโครงการนำร่องในจังหวัดสุรินทร์เป็น ตัวอย่างที่ยอดเยี่ยมที่แสดงให้เห็นว่าโครงการดังกล่าวทำให้ประสบความสำเร็จได้ด้วยงบประมาณที่ไม่สูงมากและยังเป็นโครงการที่ยั่งยืนในระยะปานกลางและระยะยาว ดังนั้นมูลนิธิฯจึงมุ่งมั่นที่จะทำงานร่วมกับเจ้าหน้าที่ท้องถิ่น และเครือข่ายอื่นๆ ในการยกระดับโครงการริเริ่มในจังหวัดสุรินทร์ และขยายขอบเขตไปยังจังหวัดอื่นๆ เพื่อช่วยเสริมสร้างความรู้ความเข้าใจเรื่องความสำคัญของโครงการพัฒนาเด็กปฐมวัย และเชิญชวนทุกท่านร่วมเป็นแรงผลักดันไปด้วยกัน

มูลนิธิเด็กน้อยพัฒนา

กระบวนการสอนและวิธีการดำเนินการ

ความเป็นมา

ในปี พ.ศ. 2544 กระทรวงศึกษาธิการได้กำหนดหลักสูตรมาตรฐานของชาติในหลักสูตรแกนกลาง การศึกษาขั้นพื้นฐาน ซึ่งรวมการศึกษาในระดับปฐมวัย หลักสูตรแกนกลางการศึกษาขั้นพื้นฐานปี พ.ศ. 2544 นี้ได้ กำหนดขอบเขตของกระบวนการการเรียนรู้ที่เป็นมาตรฐานเพื่อส่งเสริมการยกระดับคุณภาพการศึกษา โดยการ กำหนดเป้าหมายและมาตรฐานในการเรียนผนวกกับวัตถุประสงค์ของพระราชบัญญัติการศึกษาแห่งชาติ พ.ศ. 2542 ที่มุ่งเน้นการลดอำนาจของหน่วยงานส่วนกลางและการจัดสรรอำนาจในระดับชุมชนและโรงเรียนในพื้นที่มากขึ้น เพื่อสนับสนุนให้สถานศึกษาได้มีอำนาจและบทบาทในการจัดเตรียมหลักสูตรที่สอดคล้องและเหมาะสมกับ บริบทของชุมชนได้มากยิ่งขึ้น

ในปีพ.ศ. 2551 ได้มีการปรับปรุงหลักสูตรแกนกลางการศึกษาขั้นพื้นฐาน โดยยังคงกำหนดขอบเขตและ นโยบายให้แก่หน่วยงานและโรงเรียนในพื้นที่เพื่อการจัดเตรียมหลักสูตรทางการศึกษาที่ละเอียดมากยิ่งขึ้น กิจกรรมการเรียนการสอนที่จัดให้แก่นักเรียนไทยในการศึกษาระดับพื้นฐานมุ่งเน้นการส่งเสริมการเรียนรู้และ ทักษะที่จำเป็นในการดำรงชีวิตประจำวันในยุคสังคมแห่งการเปลี่ยนแปลง รวมถึงการส่งเสริมการแสวงหาความรู้ ตลอดชีวิตและการพัฒนาตนเองอย่างต่อเนื่อง นอกจากนี้หลักสูตรแกนกลางได้ใช้ฐานข้อมูลในการกำหนด มาตรฐานการเรียนและตัวชี้วัดที่รองรับทุกระดับชั้น และมีการกำหนดเกณฑ์การวัดผลการเรียนที่ชัดเจนตลอดปี การศึกษาในระดับปฐมวัย

หลักการและวิธีการดำเนินการ

หัวใจสำคัญในดำเนินงานของมูลนิธิเด็กน้อยพัฒนาคือการพัฒนาคุณภาพครูและผู้ดูแลเด็กในระดับปฐมวัย มีการมุ่งเน้นการยกระดับประสิทธิภาพในการเรียนการสอนของครูเพื่อตอบสนองหลักสูตรแกนกลางได้อย่างมี ประสิทธิภาพ โดยมุ่งเน้นปรัชญาการศึกษา 2 ดี ที่มุ่งเน้นความสำคัญของการส่งเสริมทักษะของทางด้านกายภาพ ด้านสติปัญญา ด้านสังคม และด้านอารมณ์ ของเด็กในแต่ละช่วงวัย ซึ่งไม่เพียงแต่เป็นการสร้างนักเรียนดีแต่ เสริมสร้างประชากรที่ดีอีกด้วย

เด็กได้อยู่ในสภาพแวดล้อมที่กระตุ้นให้เกิดการเรียนรู้ส่งเสริมให้เด็กได้เข้าถึงศักยภาพสูงสุด กิจกรรม ประกอบการเรียนการสอนในห้องเรียนออกแบบเพื่อส่งเสริมทักษะทางด้านสังคม ด้านอารมณ์ ด้านกายภาพและ การใช้กล้ามเนื้อ และด้านสติปัญญา นอกจากนี้กระบวนการของมูลนิธิฯพัฒนาขึ้นจากการนำกระบวนการ /

ประสบการณ์ / กิจกรรมทางการเรียนรู้ ที่ดีที่สุดในระดับนานาชาติมาผนวกให้เหมาะสมกับบริบทและวัฒนธรรมที่เป็นเอกลักษณ์ของจังหวัดสุรินทร์ จุดประสงค์ของกิจกรรมเพื่อให้เกิดความสนุกสนาน กระตุ้นการเรียนรู้ และความสามารถของเด็ก เนื้อหาและองค์ความรู้ของสาขาวิชาต่างๆได้ถ่ายทอดโดยการสอดแทรกในกิจกรรมประจำวันที่ทำอย่างต่อเนื่อง โดยการใช้เพลง บทกลอนเด็ก ปริศนาคำทาย โจทย์เชาวน์ปัญญา และนิทาน เป็นสื่อในการเสริมสร้างสติปัญญาและการคิดวิเคราะห์รวมทั้งเป็นการสร้างระเบียบวินัยในตัว กิจกรรมเหล่านี้ออกแบบในลักษณะที่เป็นการเชื่อมโยง สนุก และส่งเสริมการเรียนรู้เกี่ยวกับสุขอนามัย วินัย และความรับผิดชอบของเด็ก

มูลนิธิเด็กน้อยพัฒนาเน้นองค์ประกอบหลัก 3 ประการ เพื่อสนับสนุนครู / ผู้ดูแลเด็ก และเจ้าหน้าที่ท้องถิ่นในการใช้หลักสูตรแกนกลางของกระทรวงศึกษาได้อย่างมีประสิทธิภาพ ประกอบด้วย

- **การจัดอบรมเชิงปฏิบัติการให้แก่ครูประจำการ ต่อด้วยการให้คำแนะนำ การช่วยเหลือ และเฝ้าติดตามดูแลครูในระหว่างการทำงาน**
- **การพัฒนาแผนการเรียนการสอนและหลักการนำมาใช้**
- **การติดตามพัฒนาการของเด็กอย่างสม่ำเสมอ**

จุดเน้นของกระบวนการ มีดังต่อไปนี้

- การเสริมสร้างกระบวนการเรียนรู้และพัฒนาการในเด็กอายุ 2-4 ปี
- การจัดสิ่งแวดล้อมและกิจกรรมที่ปลอดภัยและส่งเสริมการเรียนรู้
- การยึดหลักการเรียนรู้ที่เด็กเป็นศูนย์กลางและการทำความเข้าใจเกี่ยวกับความแตกต่างของเด็กในรายบุคคล
- การส่งเสริมให้เกิดความรักและความภาคภูมิใจในวัฒนธรรมท้องถิ่น
- การเสริมสร้างวินัย การพึ่งตนเอง และความรับผิดชอบ
- การพัฒนาทักษะองค์รวมด้วยการละเล่นและการจัดกิจกรรมที่เหมาะสมกับแต่ละช่วงวัย
- การสร้างประสบการณ์ที่เด็กสามารถเรียนรู้และทำกิจกรรมประจำวันได้ด้วยตนเองโดยมีผู้ใหญ่คอยเฝ้าดูแล

การอบรมและสนับสนุนครู

การอบรมและสนับสนุนครูเป็นหลักสำคัญในดำเนินตามกระบวนการดังกล่าว โดยมีสองขั้นตอนดังต่อไปนี้

การอบรมครูปฏิบัติการอย่างเข้มข้น ครูและผู้ดูแลเข้าร่วมการอบรมเข้มข้นที่จัดโดยผู้เชี่ยวชาญของมูลนิธิเด็กน้อยพัฒนาเพื่อเข้าใจกระบวนการสอนเด็กวัย 2-4 ปีอย่างมีประสิทธิภาพ โดยมีการผสมหลักจิตวิทยา เพลง วรรณกรรม และกรรมวิธีการสอนในรูปแบบที่เด็กได้มีส่วนร่วม พร้อมทั้งมีการเฝ้าดูแลอย่างใกล้ชิดโดยผู้เชี่ยวชาญของโครงการ นอกจากนี้ได้มีการเชิญวิทยากร / ผู้เชี่ยวชาญ ในการแลกเปลี่ยนและถ่ายทอดแนวคิดใหม่และกระบวนการต่างๆระหว่างการฝึกอบรม การฝึกอบรมนี้มีจำนวน 5 วัน โดยจัดขึ้นปีละ 2 ครั้ง ในเดือน เมษายน และ ตุลาคม

ระหว่างการอบรมมีการจัดทำแผนการสอนประจำปีการศึกษาโดยการร่วมมือกับครูและผู้ดูแลในศูนย์ที่ร่วมโครงการ พร้อมทั้งได้มีการอบรมในกระบวนการเตรียมแผนการสอนประจำสัปดาห์ การทำงานร่วมกันเป็นทีมของครูและการแบ่งหน้าที่ระหว่างกรรมการฝึกอบรมคือหัวใจสำคัญในการประสบความสำเร็จเมื่อกลับเข้าสู่การทำงานในศูนย์ของตนจะได้รับการเฝ้าติดตามและการแนะนำความรู้อย่างต่อเนื่องผ่านการใช้ โลก และโซเชียลมีเดียอื่นๆ

การสนับสนุนในศูนย์ การเฝ้าติดตามและการให้คำแนะนำเป็นสิ่งสำคัญในการประสบความสำเร็จตามกระบวนการของมูลนิธิฯ ระหว่างการทำงานตลอดทั้งปี ครู / ผู้ดูแลเด็กจะได้รับคำแนะนำจากผู้เชี่ยวชาญ รวมถึงการสนับสนุนทางด้านเทคนิคที่ครอบคลุมทุกประเด็นในการอบรม นอกจากนี้ผู้เชี่ยวชาญยังให้คำแนะนำอย่างละเอียดเกี่ยวกับโครงสร้างของศูนย์และการจัดหาอุปกรณ์ / สื่อประกอบการเรียนการสอน ซึ่งเป็นส่วนสำคัญในการเรียนการสอนอย่างมีประสิทธิภาพ ทางทีมงานของมูลนิธิฯยังมีการแนะนำครู / ผู้ดูแลเด็ก ในวิธีการส่งเสริมให้ครอบครัวและชุมชนมีส่วนร่วมเพื่อเป็นการรับประกันความรับผิดชอบของชุมชนและส่งเสริมความยั่งยืน

การพัฒนาแผนการสอนและการนำมาใช้

การสำเร็จตามเป้าหมายของโครงการอย่างมีประสิทธิภาพต้องอาศัยพัฒนาการของแผนการสอนที่ดีพร้อมกับการปรับใช้กับสื่อและอุปกรณ์ประกอบการเรียนการสอนที่เหมาะสม จึงเป็นจุดมุ่งหมายของการจัดการ อบรม และการเฝ้าติดตามตลอดทั้งปี แผนการสอนได้อิงตามกิจกรรมประจำวันของศูนย์ซึ่งมีชุดกิจกรรมประกอบดังนี้

สวัสดิยามเช้า

เมื่อเด็กมาถึงศูนย์พัฒนาเด็กเล็ก จะได้รับการต้อนรับทักทายและสวมกอดจากคุณครู เพื่อให้เด็กรู้สึกอบอุ่นและในเวลาเดียวกัน การสัมผัสตัวเด็กจะช่วยให้คุณครูสามารถประเมินอุณหภูมิของร่างกายเด็ก

หากพบว่าเด็กตัวร้อนเป็นไข้ คุณครู จะได้สามารถบอกให้ผู้ปกครองพาเด็กไปพบแพทย์หรือหยุดพักที่บ้าน จนกว่าจะหายดีได้

เก็บตรงไหนเอ่ย

หลังจากการสวัสดีทักทายคุณครูแล้ว เด็กจะถอดรองเท้าเก็บไว้ที่ชั้น วางรองเท้าตามสัญลักษณ์ของตนเอง และน าระเป่าและของใช้ส่วนตัวไปเก็บด้วยตัวเอง ในการท ากิจกรรมนี้เด็กจะเกิดทักษะในด้าน การจ านเพื่อใช้งาน (Working Memory) และ การจดจ่อใส่ใจ (Focus/Attention)

รินนมใส่แก้ว

เมื่อเก็บของใช้ส่วนตัวเรียบร้อยแล้วเด็กจะไปรินน้ำนมใส่แก้วของตนเอง เป็นการฝึกความรับผิดชอบตนเอง ในกิจกรรมนี้เด็กจะได้เรียนรู้ทักษะพื้นฐานทางด้าน คณิตศาสตร์ วิทยาศาสตร์ ในการประมาณ น้ำหนัก ของนมในเหยือก เด็กจะได้มีโอกาสฝึกการแก้ไข ปัญหาเฉพาะหน้าปรับระยะและความลาดเอียง ทำให้เด็กเกิดทักษะมุ่งเป้าหมาย (Goal-Directed Persistence)

เล่นกันสนุกทุกๆเช้า

เมื่อเด็กทำหน้าที่ของตนเองครบถ้วนแล้ว ก่อนเวลาเข้าแถวเคารพ ธงชาติ เด็กๆจะมีช่วงเวลาที่จะได้เล่น เครื่องเล่นสนาม บ่อทราย มุมน้ำ เป็นช่วงเวลา ที่เต็มไปด้วยความสุข ที่เด็กจะได้เรียนรู้ในด้านทักษะทาง สังคมและการอยู่ร่วมกับผู้อื่น เป็นช่วงเวลาที่จะช่วยให้เด็กเกิดทักษะในการยั้งคิดไตร่ตรอง (Inhibitory Control) และ ทักษะในการยืดหยุ่นความคิด (Shift/Cognitive Flexibility)

กิจกรรมเคารพธงชาติ

เวลา 08:30 น. คุณครูจะเปิดเพลง “รถไฟมาแล้ว” แทนการ ออกค าสั่งให้เด็กๆมาเข้าแถว เวลานี้เด็ก จะได้เรียนรู้ทักษะการควบคุมอารมณ์ (Emotional Control) ที่จะต้องละจากการเล่นไปเข้าแถว การ สงบนิ่งในการสวดมนต์ และการทำสมาธิ

กิจกรรมกลางแจ้ง

มีการวิจัยสนับสนุนความเกี่ยวข้องของการทำกิจกรรมที่ประกอบการเล่นไหวร่างกายและพัฒนาการทางทักษะทางสังคม ผลงานการเรียน และสมาธิ ทางมูลนิธิเด็กน้อยพัฒนาได้เล็งเห็นถึงความสำคัญของการพัฒนาทางด้านกายภาพ ที่มีส่วนในการพัฒนาเด็กในองค์กรวม ดังนั้น เด็กจะได้ทำกิจกรรมประกอบด้วย เพลงและการเต้น เป็นเวลา 30 นาทีทุกวัน



โครงสร้างของกิจกรรม 30 นาทีนี้จะนำโดยครู / ผู้ดูแลเด็ก ในสนามเด็กเล่นของศูนย์ หรือใน / นอกอาคาร การทำกิจกรรมเป็นการพัฒนาการใช้กล้ามเนื้อมัดใหญ่ของเด็ก และช่วยปลูกฝังให้เด็ก รักในการออกกำลังกายผ่านการเล่นเกมที่ฝึกกติกา

ในวันที่ฝนตกเด็กจะทำกิจกรรมที่มีลักษณะที่เหมาะสมในร่มร่วมกับเพื่อน ในวันที่แดดออกเด็กจะทำกิจกรรมที่มีลักษณะที่เหมาะสมกับด้านนอก ซึ่งมีทั้งกิจกรรมสำหรับกลุ่มใหญ่และสำหรับกลุ่มย่อยขนาดเล็ก

กิจกรรมส่งเสริมสุขอนามัย

การรู้จักการรักษาสุขอนามัยของตนเองเป็นสิ่งสำคัญที่เด็กควรเรียนรู้ด้วยวิธีถูกต้อง การรักษาสุขอนามัยมีเป็นมากกว่าการล้างมือให้สะอาด เด็กต้องเรียนรู้วิธีการรักษาร่างกายให้สะอาดและไม่ทำให้ผู้อื่นได้รับผลกระทบ เด็กมีการสัมผัสกับดิน ฝุ่น และแบคทีเรียเมื่อทำกิจกรรมด้านนอก ทั้งในการไปโรงเรียนและในสถานที่อื่นๆ ซึ่งจะได้รับสัมผัสกับสิ่งต่างๆที่มีแบคทีเรียส่งต่อมาสู่มือของเด็ก เมื่อแบคทีเรียเข้าสู่ร่างกายของเด็กจะทำให้ไม่สบาย



การมีสุขอนามัยที่ดีจะส่งผลให้เด็ก ก) มีสุขภาพที่ดีปลอดจากโรคภัยไข้เจ็บ ข) มีความรักในตัวเองและมีความสุขกับร่างกายที่สะอาด ผู้ที่มีสุขอนามัยต่ำจะแสดงออกในรูปลักษณะภายนอกและส่งผลกระทบต่อทักษะทางสังคม และ ค) การพัฒนาพฤติกรรมที่รักษาความสะอาดในตัวเด็ก มีการดูแลรักษาความสะอาดของร่างกาย การแต่งกายที่ดี และการมีภาพลักษณ์ที่ดี จะเสริมรูปลักษณะภายนอก ทำให้เกิดความมั่นใจและประสบความสำเร็จในการทำงานและทางสังคม

เด็กไม่มีความรู้หรือทักษะเกี่ยวกับการรักษาสุขอนามัยของตนเอง ดังนั้น ผู้ปกครองและโรงเรียนจะต้องควบคุมและดูแลพฤติกรรมตั้งแต่เริ่มต้น ด้วยกิจกรรมที่สามารถทำได้ทั้งที่บ้านและโรงเรียน

กิจกรรมร่อยก้นยามเช้า

หลังจากทำกิจกรรมกลางแจ้ง คุณครูจะเปิดเพลง “ล้างมือกันเถอะ” เด็กจะไปล้างมือเพื่อไปตีมนมและรับประทานกล้วยน้ำว้า กิจกรรมนี้มีขั้นตอนในการส่งกล้วยน้ำว้าและส่งผ่านแก้วนมอย่างเป็นแบบแผน เด็กจะเรียนรู้จักการรอคอย การยับยั้งชั่งใจ (Inhibitory Control) และ การดูแลทำความสะอาดแก้วตีมนมของตนเองหลังจากตีมนมเสร็จเรียบร้อย



กิจกรรมเคลื่อนไหวและจังหวะ

เพลงกลอนสำหรับเด็กจะช่วยพัฒนาทักษะทางภาษาและการสื่อสารตั้งแต่วัยเล็ก มีวิธีการมากมายในการที่จะทำให้กิจกรรมนี้เกิดความสนุกสนาน ไม่ว่าจะด้วยอุปกรณ์ เพลง หรือเครื่องดนตรี ซึ่งจะสร้างการเรียนรู้ผ่านประสบการณ์ที่ส่งเสริมให้เด็กได้นั่งและมีส่วนร่วม



การร้องเพลงกลอนยังช่วยในการพัฒนาทักษะด้านสังคม เนื่องจากเป็นโอกาสที่ดีในการทำความรู้จักกับเพื่อนคนอื่น นิ่งช่างๆกันและการจับมือระหว่างเพลงเป็นการพัฒนาทักษะทางสังคม ด้วยพัฒนาการของเด็กแต่ละคนที่มีระดับแตกต่างกัน การใช้บทกลอนจะช่วยพัฒนาการสื่อสารของเด็กและภาษาของเด็กได้ในทุกช่วงวัย เด็กโตจะเริ่มเรียนรู้เกี่ยวกับการสัมผัสของภาษา ส่วนเด็กเล็กจะได้เรียนรู้คำใหม่ๆ

การสอนเด็กให้รู้จักคำกลอนที่หลากหลายจะช่วยให้เขาเรียนรู้เสียงต่างๆ ซึ่งสำคัญในการสร้างความเข้าใจและการพัฒนาทักษะทางด้านภาษาให้กับเด็ก การฟังเสียงที่แตกต่างกับบทกลอนที่หลากหลาย ทำให้เด็กได้รับพื้นฐานที่ดีในการส่งเสริมทักษะทางด้าน การอ่าน เขียน

บทกลอนมีความสนุกสนานและมีเสียงที่หลากหลาย เด็กจะได้รับฟังเสียงต่างๆ และเด็กโตจะได้ทดลองในการผสมเสียงต่างๆเข้าด้วยกันเพื่อประกอบเป็นคำ

บทกลอนและเพลงมีผลต่อพัฒนาการทางด้านภาษาและการสื่อสารของเด็ก เด็กจะได้รับประโยชน์จากการฟังเพลงและจังหวะที่ซ้ำๆ รวมถึงการพัฒนาทักษะในการใช้จังหวะกับการควบคุมการเคลื่อนไหวของร่างกาย ในการทำกิจกรรมนี้เด็กจะต้องประสานการเคลื่อนไหวร่างกายเพื่อประกอบกับจังหวะเพลง

กิจกรรมเสริมสร้างประสบการณ์

การเล่านิทานเป็นกิจกรรมสำคัญเพื่อการสร้างเสริมประสบการณ์ การเล่าเรื่องช่วยในการพัฒนาบุคลิกของเด็ก เด็กทุกคนมีความรักและหลงใหลในการฟังนิทานอย่างธรรมชาติ นิทานจะทำให้ตั้งคำถามและจินตนาการเกี่ยวกับโลกรอบตัว และเรื่องราวต่างๆช่วยในการทำความเข้าใจเกี่ยวกับชีวิต ตัวเอง และผู้อื่น การเล่านิทานเป็นวิธีการที่ช่วยให้เด็กได้เข้าใจและเคารพวัฒนธรรมของผู้อื่น ช่วยส่งเสริมให้เกิดทัศนคติที่ดีต่อผู้อื่นที่มาจากต่างถิ่น ต่างชาติ หรือต่างศาสนา



นอกจากนี้นิทานยังส่งเสริมด้านอื่นๆดังนี้

- ส่งเสริมให้เกิดความรู้สึที่ดีและผ่อนคลาย
- ส่งเสริมการฟังของเด็กและการสื่อสารความคิดเห็น
- ส่งเสริมให้เกิดการมีส่วนร่วม
- ส่งเสริมให้เกิดการพูดอย่างชัดถ้อยชัดคำ
- ส่งเสริมการใช้จินตนาการ
- ส่งเสริมการทำงานร่วมกับผู้อื่น
- ส่งเสริมทักษะในการฟังผู้อื่น

ก่อนถึงขั้นตอนการเล่านิทาน คุณครูจะนำด้วยปริศนาคำทายมาทายเพื่อกระตุ้นให้เด็กเกิดความสนใจอยากติดตามเรียนรู้เรื่องราวต่างๆมากขึ้น และเมื่อจบขั้นตอนในการเล่านิทาน คุณครูจะถามคำถามปลายเปิดเพื่อให้เด็กได้เสนอความคิดเห็นที่เกี่ยวข้องกับเนื้อหาในนิทาน และ ใช้บทเพลงเป็นการสรุปความคิดรวบยอด

กิจกรรมเสรี

กิจกรรมเสรีจะทำให้เด็กได้ใช้จินตนาการ ความสามารถ และทักษะทางด้านกายภาพ สติปัญญา อารมณ์ และสังคม กิจกรรมดังกล่าวส่งเสริมพัฒนาการของสมอง การเสริมกิจกรรมเสรีตั้งแต่วัยเล็กจะช่วยให้เขาได้เรียนรู้และสัมผัสกับโลกรอบตัว เด็กที่มีความสุขจะรักการเรียนรู้อย่างอัตโนมัติ การบังคับเด็กเล็กให้นั่งโต๊ะนั้นไม่ได้เป็นการส่งเสริมการเรียนรู้ เขาจะต้องทำกิจกรรมพร้อมกับการเล่น ค้นคว้า และใช้วิจารณญาณของตนเองในการทำงานร่วมกับผู้อื่น



- กิจกรรมการเรียนการสอนส่งเสริมการสังเกต การเปรียบเทียบ และการคิดวิเคราะห์ ซึ่งจะเกี่ยวข้องกับนิทานในกิจกรรมก่อนหน้านี้
- ศิลปะเป็นการส่งเสริมทักษะทางด้านการใช้จินตนาการที่เกี่ยวข้องกับเนื้อหาในการเรียนรู้ประจำวัน เด็ก เพื่อพัฒนาทักษะพื้นฐาน
- การปล่อยให้เด็กมีอิสระในการเล่น และเลือกเล่นในสิ่งที่ตนอยากทำ เช่น กิจกรรมการแข่งเร้ว การเล่นกับขี้ผึ้ง วัสดุก่อสร้างสรรค์ ศิลปะ กิจกรรมส่งเสริมการเรียนรู้ ดนตรี หรือการอ่านหนังสือ ทั้งหมดนี้เป็นกิจกรรมที่ส่งเสริมการคิดวิเคราะห์ และการวางแผนการจัดระเบียบ

อาหารกลางวัน

อาหารกลางวันเป็นกิจกรรมทางสังคมของเด็ก เป็นเวลาที่จะได้ฝึกฝนจิตใจในการบริการ ซึ่งเด็กจะต้องมีการจัดเตรียม จาน ช้อนส้อม และรู้จักการรักษาความสะอาดโดยการล้างมือ และการใช้ช้อนกลาง รวมถึงปลูกฝังมารยาทบนโต๊ะอาหาร อาหารกลางวันจะได้รับการดูแลจากศูนย์ เด็กจะนั่งคละวัยในโต๊ะที่กำหนดไว้ เด็กโตจะทำหน้าที่ในการตักข้าวให้กับผู้อื่น และเด็กอื่นๆจะต้องส่งต่ออาหารให้ผู้อื่น และรอจนทุกคนได้รับอาหารก่อนทาน เป็นการฝึกการรอคอย การยับยั้งใจ (inhibitory control) นอกจากนี้เด็กจะดูแลทำความสะอาดจานและช้อนส้อมของตนเองหลังการรับประทานอาหาร



สะอาดก่อนนอน

เป็นการกิจกรรมที่ส่งเสริมปลูกฝังนิสัยรักสะอาด ใบหน้า ปาก ฟัน มือ เท้า ก่อนเข้านอนกลางวัน รวมถึง การเปลี่ยนชุดนอน และ การปูที่นอนด้วยตนเอง ซึ่งในกิจกรรมนี้จะสามารถเห็นการแสดงความรักเอาใจช่วยเหลือซึ่งกันและกันของเด็ก อย่างเป็นธรรมชาติ

เวลาเงียบ

หลังจากการรับประทานอาหารกลางวันเสร็จแล้ว เด็กจะแปรงฟัน และมีเวลาพัก 2 ชั่วโมง กิจกรรมนี้ทำให้เด็กได้กลับสู่สภาวะปกติและเตรียมพร้อมในการจบกิจกรรมการเรียนรู้ประจำวัน ในระหว่างนี้ คุณครูจะทำหน้าที่ในการนำสวดมนต์ต่างๆและดูแลเด็กในการพักผ่อน



ลากันก่อนกลับ

เป็นการกิจกรรมหลังตื่นจากนอนพักกลางวัน ที่ช่วยส่งเสริมนิสัย ไปมาลาไหว้ให้เกิดในเด็กปฐมวัย ทั้งนี้ หลังที่เด็กนอนพักกลางวัน เด็กๆดูแลเก็บที่นอน ของตนเอง ล้างหน้า ทาแป้ง และ หวีผมด้วยตนเอง

การติดตามพัฒนาการของเด็ก

โครงการจัดให้มีการติดตามความคืบหน้าและพัฒนาการของเด็กอย่างสม่ำเสมอ เด็กจะได้รับการประเมินทักษะสำคัญสี่ ด้าน ได้แก่ด้านกายภาพ ด้านอารมณ์ด้านสังคม และด้านสติปัญญา โดยการใช้มาตรฐานคุณภาพระดับชาติ กลุ่มคำถาม วัดผล (กรณาดูเอกสารแนบหมายเลข 2) จะเป็นเครื่องมือในการประเมินผลแต่ละด้าน คำถามในแบบประเมินตอบได้จาก การสังเกตและและการใช้กิจกรรมประเมิน

การประเมินผลจะเป็นไปอย่างมีระบบระเบียบ ดำเนินการโดยผู้เชี่ยวชาญด้านการศึกษาปฐมวัย และผู้ช่วยโครงการสาม คน ใช้เวลาในการดำเนินการมากที่สุดสามวัน ขึ้นอยู่กับขนาดของศูนย์และจำนวนเด็กนักเรียน ที่ต้องได้รับการประเมิน ก่อนการประเมิน คณะจะประชุมกันเพื่อพิจารณาคำถามและยืนยันว่าทุกฝ่ายเข้าใจคำถาม และหัวข้อการพัฒนาการแต่ละข้อตรงกัน สมาชิกของคณะแต่ละคนจะประเมินและให้คะแนนเด็กแต่ละคนแยกกัน หากมีการให้คะแนนต่างกัน ผู้ประเมิน จะพูดคุยกัน หลังจากตกลงกันแล้ว คะแนนจากสมาชิกแต่ละคนจะถูกนำมาหาค่าเฉลี่ย ในบางกรณีสามารถตอบคำถามได้ โดยการสังเกตพฤติกรรมของเด็กระหว่างการทำกิจกรรมทั่วไป แต่บางครั้งอาจจะต้องมีการจัดกิจกรรมเฉพาะเพิ่มเติมเป็น เวลาหลายวันจึงจะสามารถตอบคำถามได้ และสำหรับ

คำถามบางข้อ (เช่น ช่วยเหลือกันและกันและรักสัตว์) การประเมิน อาจมาจากกการสังเกตของคุณะในระยะเวลาที่ยาวขึ้น หรือมาจากความรู้ของเด็ก

เมื่อได้ผลการประเมินแล้ว คณะดำเนินการโครงการจะร่วมมือกับครูและผู้ดูแลเด็กเพื่อปรับปรุงแผนการสอนตามความ เหมาะสม ผลการประเมินของเด็กแต่ละคนจะได้รับการพิจารณาเพื่อระบุว่าคุณะคนใดต้องการช่วยเหลือหรือการ สนับสนุนเพิ่มเติมอย่างไรบ้าง

ภาคผนวก 1 - เอกสารแนบ 1

คู่มือการปฏิบัติงานของครู ผู้ครูผู้ดูแลเด็ก ดูแลเด็กและแม่บ้าน

ตรวจความปลอดภัย ทำความสะอาดศูนย์ (07:00 – 08:00 น.)

1. เปิดศูนย์ เปิดห้องเรียน
2. เตรียมอุปกรณ์การเรียนการสอน
3. ตรวจความปลอดภัย ตรวจความสะอาดศูนย์
4. ตรวจความสะอาดชั้นเรียน ของเล่น ห้องอาหาร ห้องน้ำ
5. ตรวจความสะอาดห้องส้วม สนามเด็กเล่น มุมทราย มุมน้ำ ชั้นวางรองเท้า
6. ตรวจความสะอาดห้องครัว ห้องรับประทานอาหาร ลานล้างมือ

รับและตรวจสุขภาพเด็กรายบุคคล มุมน้ำ / มุมทราย / เล่นเครื่องเล่นสนาม (08:00 – 08:20 น.)

1. รับเด็กจากผู้ปกครอง ขอให้ผู้ปกครองเซ็นชื่อส่งเด็ก ระหว่างผู้ปกครองเซ็นชื่อตรวจดูสุขภาพเด็กเบื้องต้น (หากพบว่าเด็กมีไข้ไม่สบาย ขอความร่วมมือผู้ปกครองนำเด็กไปพบแพทย์และพักผ่อนจนกว่าจะหายเป็นปกติ)
2. ให้เด็กถอดรองเท้าเก็บที่ชั้นวางรองเท้า
3. ให้เด็กกระเป๋ากลับไปเก็บด้วยตัวเอง (วันจันทร์เก็บที่นอนและผ้าเช็ดมือ)
4. ให้เด็กเทนมใส่แก้วของตนเอง
5. เสริมแรงให้เด็กได้ออกไปเล่นเครื่องเล่นสนาม และ มุมทราย มุมน้ำ
6. คอยดูแลความปลอดภัยของเด็ก ในขณะที่เด็กเล่นเครื่องเล่นสนาม และ มุมทราย มุมน้ำ

เด็กเก็บอุปกรณ์ของเล่นต่างๆเตรียมตัวเข้าแถว (08:20 – 08:30 น.)

1. เปิดเพลงเข้าแถว 2 – 3 ท่อน
2. เคาะพรงชาติ
3. สวดมนต์

กิจกรรมกลางแจ้ง (08:40 – 09:05 น.)

1. กายบริหารประกอบเพลง
2. เกมกลางแจ้ง / การละเล่นไทย
 - การละเล่น / แนะนำกิจกรรมกลางแจ้ง

กิจกรรมรักความสะอาด (09:05 – 09:15 น.)

1. ให้เด็กปัดทรายบริเวณแขน ขา และลำตัว
2. ให้เด็กล้างเท้า และล้างขี้ 2 ข้าง
3. เด็กรับสบู่เหลวล้างมือจากคนเก่งประจำวัน
4. เด็กล้างมือ เปิดเพลง “ล้างมือกันเถอะ” เพื่อส่งเสริมให้เด็กล้างมือให้ถูกวิธี
5. เตือนให้เด็กไม่เปิดน้ำแรงปิดน้ำหลังล้างมือและ เช็ดมือให้แห้ง
6. เด็กใส่ผ้ากันเปื้อน และนั่งรอที่โต๊ะอาหารเพื่อรอติ่มนม

ติ่มนม รับประทานกล้วย (เพลงติ่มนม) (09:15 - 09:30 น.)

1. หัวหน้าโต๊ะที่นั่งบริเวณหัวโต๊ะอาหารเก็บผ้าซี
2. รองหัวหน้าโต๊ะส่งถ้วยกล้วย และ ถ้วยนม เด็กทุกคนส่งต่อจนถึงที่หัวหน้าโต๊ะ
3. หัวหน้าโต๊ะอนุญาตให้เพื่อนรับประทานกล้วย และติ่มนํานม น้องๆกล่าวขอบคุณ
4. ติ่มนม และ รับประทานกล้วย (เด็กปลอกกล้วยให้ถือได้ไม่เปื้อนมือ)
5. เด็กบ้วนปาก
6. เด็กนำถ้วยนมไปล้าง เน้นด้านในขอบ และเด็กนำแก้วไปคว่ำ
7. เด็กไปนั่งที่สัญลักษณ์ของตนเอง

กิจกรรมเคลื่อนไหวจังหวะ (09:30 – 09:45 น.)

1. อ่านเนื้อเพลง
2. ร้องเพลงและเคาะจังหวะ
3. ร้องเพลง เคาะจังหวะ กิจกรรมเคลื่อนไหว

กิจกรรมเสริมประสบการณ์ (09:45 – 10:10 น.)

1. ปริศนาคำทาย
2. นิทานเสริมทักษะ
3. เกมการศึกษา
4. คำคล้องจอง
5. เกมการศึกษา

ศิลปะสร้างสรรค์

- สาธิตการทำตามขั้นตอน

กิจกรรมเสรี (10:10 – 11:10 น.) เปิดเพลง เล่นเสรี

1. ตัวแทนต่อแผ่นโฟม หรือ ปูแผ่นรองนั่ง สำหรับการเล่นรวม 4-6 คน
2. ตัวแทนเลือกของเล่น และบอกเหตุผลที่เลือกของเล่นชิ้นที่เลือก
3. เลือกเกมการศึกษา ปูแผ่นรองนั่ง 5 คน
4. เด็กมีอิสระเลือกทำกิจกรรมเสรี คือ ศิลปะสร้างสรรค์ เกมการศึกษา อ่านหนังสือตามหน่วย และแบ่งโด
5. ของเล่นสร้างสรรค์

เก็บของเล่น ใส่ผ้ากันเปื้อน / ล้างมือ / (11:10 – 11:25 น.)

1. เปิดเพลงเก็บของเล่น (เพลงที่ 2) ครูดูแลให้เด็กช่วยกันเก็บของเล่น และแผ่นยางรองนั่ง โต๊ะกิจกรรม
2. เด็กคนเก่งประจำวันช่วยคุณครูกดสบู่ให้เพื่อนและน้อง
3. เปิดเพลง ล้างมือ
4. ครูยื่นดูแลเด็กบริเวณที่ล้างมือ
5. เด็กรับสบู่และไปล้างมือ (เน้นน้ำไม่แรง ไม่กดก๊อกน้ำ ปิดน้ำ เช็ดมือ)
6. เด็กใส่ผ้ากันเปื้อน และนั่งรอที่โต๊ะอาหาร

รับประทานอาหารกลางวัน (11:25 – 11:55 น.)

1. เปิดเพลง รับประทานอาหาร (เพลงที่ 6)
2. ครูหรือตัวแทนเด็กบอกชื่ออาหารกลางวันและให้เด็กคนอื่นๆพูดตาม
3. หัวหน้าโต๊ะอาหารนำผ้าเช็ดมือไปเก็บ
4. พี่หัวโต๊ะตักข้าว
5. รองหัวหน้าโต๊ะตักกับข้าว
6. เด็กที่นั่งติดกับรองหัวหน้าโต๊ะใส่ช้อน และส่งจานอาหารให้เพื่อน ผ่านจานอาหารไปจนกว่าทุกคนในโต๊ะจะได้อาหาร
7. หัวหน้าโต๊ะอนุญาตให้ทุกคนรับประทานอาหารได้
8. เด็กทุกคนกล่าวขอบคุณและรับประทานอาหาร
9. ครูเสริมแรงให้เด็กที่รับประทานอาหารรับประทานผักและเนื้อสัตว์อย่างเหมาะสมและให้เด็กเขี่ยข้าวลงในจาน
10. หากมีเด็กต้องการอาหารเพิ่มให้บอกเพื่อนที่มีอาหารอยู่ข้างหน้าตน เพื่อให้เพื่อนส่งอาหารให้ หากอาหารบนโต๊ะหมดยกมือขอเติมอาหารจากคุณครู

เก็บโต๊ะ ถอดผ้ากันเปื้อน / ล้างและเช็ดหน้า / แปรงฟัน / (11:55 – 12:20 น.)

1. เด็กรับประทานอาหารหมด ให้นำชามและช้อนไปเก็บในที่ๆเตรียมไว้
2. เด็กดื่มน้ำ ล้างแก้วนํ้า และนำแก้วนํ้าไปเก็บ
3. เด็กแปรงฟัน ล้างหน้า ถอดผ้ากันเปื้อน
4. ครูเตือนให้เด็กปัสสาวะก่อนเข้านอนพักกลางวัน
5. เด็กเปลี่ยนชุดนอน

เพลงกล่อมเด็ก นอนกลางวัน (12:20 – 14:20 น.)

1. เด็กไปหยิบที่นอนไปปูนอนที่ละกลุ่มด้วยตนเอง โดยมีครูช่วยดูแลเด็กที่ต้องการความช่วยเหลือ
2. เปิดเพลงนอน (เพลงที่ 12) ให้เด็กฟังจนกว่าเด็กส่วนมากจะหลับ

เก็บที่นอน ล้างหน้า / บ้วนปาก / เปลี่ยนชุด / (14:20 – 14:35 น.)

1. เปิดเพลง ตื่นนอน 3 - 5 เที้ยวเพื่อปลุกเด็กให้ตื่น และนำที่นอนไปเก็บ
2. ครูดูแลเด็กในห้องนอนให้ตื่นและเก็บที่นอน
3. เด็กเปลี่ยนชุดและใส่ผ้ากันเปื้อน
4. เปิดเพลง ล้างหน้า 3 - 5 เที้ยว
5. เด็กหิวพมหาแป้ง และไปนั่งรอติ่มนม (หิวส่วนตัว)

ติ่มนม บ้วนปาก / (ของว่าง) (14:35 – 14:55 น.)

1. ครูหรือตัวแทนเด็กพูดซื้ออาหารก่อนรับประทานของว่าง
2. เด็กรับประทานของว่าง ครูพูดเสริมแรงให้เด็กรับประทานของว่างให้หมด
3. เด็กล้างแก้ว / เช็ดปาก / บ้วนปาก / คว่ำแก้วในบริเวณที่กำหนด
4. เด็กกลับไปนั่งรอครูในชั้นเรียน

กิจกรรมพบกันใหม่ (15:00 น.)

1. เปิดเพลง กลับบ้าน
2. ผู้ดูแลเด็กเตือนให้เด็กนำกระเป๋ากลับบ้าน หากเป็นวันศุกร์ให้นำผ้าเช็ดมือ ผ้ากันเปื้อน และที่นอนกลับไปทำความสะอาด และนำกลับมาที่ศูนย์ในเช้าวันจันทร์
3. เด็กที่ผู้ปกครองและเซ็นชื่อรับแล้วกลับบ้านได้
4. เมื่อเด็กส่วนใหญ่กลับบ้านแล้วให้ครูและเจ้าหน้าที่อื่น
 - ดูแลเด็กที่เหลือทำกิจกรรม
 - ทำความสะอาดห้องอาหาร

- ทำความสะอาดชั้นเรียน
- ทำความสะอาดห้องน้ำ ลานล้างมือ ครีว

ภาคผนวก 1 - เอกสารแนบ 2

แบบประเมินผลพัฒนาการ 4 ด้าน

<u>พัฒนาการด้านร่างกาย</u>
มฐ.ที่ 1 มีร่างกายเจริญเติบโตตามวัยและมีสุขนิสัยที่ดี
1. ยอมรับประทานอาหารที่มีประทานอาหารที่มีประโยชน์ (มฐ.1/1)
2. ล้างมือได้ (มฐ.1/1)
3. ล้างเท้าได้ (มฐ.1/1)
4. บอกความต้องการเมื่อจะขับถ่าย (มฐ.1/1)
5. ปฏิบัติตนให้ปลอดภัย (มฐ.1/1)
6. สนใจและสนุกกับการออกกำลังกาย (มฐ.1/1)
มฐ.ที่ 2 กล้ามเนื้อใหญ่และกล้ามเนื้อเล็กแข็งแรงใช้ได้อย่างคล่องแคล่วและสัมพันธ์
1. ปีนเครื่องเล่นสนามได้ (มฐ.2/1)
2. เดินบนกระดานทรงตัวโดยใช้แขนช่วยทรงตัวได้ (มฐ.2/1)
3. เดินขึ้นบันไดโดยใช้มือจับราวบันไดได้ (มฐ.2/1)
4. เคลื่อนไหวร่างกายตามเพลง (ต.2.1)
5. วิ่งและหยุดได้ (มฐ.2/1)
6. กระโดดพร้อมกันสองขา (มฐ.2/1)
7. กระโดดขาเดียวได้ (มฐ.2/1)
8. โยนลูกบอลได้ (มฐ.2/1)
9. รับลูกบอลด้วยมือได้ (มฐ.2\1)
10. ปั่นและคลึงเป็นเส้นเส้น ยาว ก้อนกลม หรือแบน (มฐ.2/1)
11. ร้อยวัสดุที่มีขนาด 1 นิ้ว ต่อกันประมาณ 3-4 ลูก (มฐ.2/1)
12. ตัดกระดาษด้วยกรรไกรได้ (มฐ.2/1)
13. ต่อบล็อกซ้อนกัน 5 ชั้นเป็นแนวตั้ง (มฐ.2/1)
14. วาดภาพเขียนตามจินตนาการได้ (มฐ.2/1)
มฐ.ที่ 3 มีสุขภาพจิตดีและมีความสุข
1. ร่าเริง สดชื่น แจ่มใส อารมณ์ดีเมื่อได้รับคำชมและรางวัล (มฐ.3/1)
2. แสดงท่าทางพอใจเมื่อสามารถทำอะไรได้ด้วยตัวเอง (มฐ.3/2)

พัฒนาการด้านอารมณ์และจิตใจ

มฐ.ที่ 4 มีคุณธรรมจริยธรรมและจิตใจที่งาม

1. ช่วยเหลือและแบ่งปันได้บ้างเมื่อมีผู้ขอร้อง (มฐ.4/1)
2. แสดงความรักเพื่อนและเมตตาต่อสัตว์ ต้นไม้ ตามคำแนะนำครู (มฐ.4/2)
3. เก็บของเล่นเข้าที่เมื่อเล่นเสร็จ รักษาของใช้ส่วนตัวได้โดยไม่ต้องเตือนบ้าง (มฐ.4/3)
4. มีความอดทนและรอคอยได้ตามคำเตือนของครู (มฐ.4/4)
5. ทำงานที่ได้รับมอบหมายโดยมีการดูแลช่วยเหลือบ้าง (มฐ.4/5)

มฐ.ที่ 5 ชื่นชมและแสดงออกศิลปะดนตรีเคลื่อนไหวและรักการออกกำลังกาย

1. เข้าร่วมกิจกรรมท่องคำคล้องจองและร้องเพลงได้ (มฐ.5/1)
2. เคลื่อนไหวร่างกายตามเพลง ตามแบบที่ครูแสดงชอบเล่นและออกกำลังกาย (มฐ.5/2)

พัฒนาการด้านสังคม

มฐ.ที่ 6 ช่วยเหลือตนเองให้เหมาะสมตามวัย

1. บอกชื่อจริง นามสกุลชื่อเล่นและเพศได้ (มฐ.6/1)
2. ระมัดระวังตนเองและดูแลให้ปลอดภัยโดยมีผู้อื่นคอยตักเตือน (มฐ.6/1)
3. ช่วยเหลือตัวเองได้ตามวัยเมื่อประสบปัญหา (มฐ.6/1)
4. รับประทานอาหารด้วยตนเอง (มฐ.6/2)
5. ล้างแก้วนํ้าดื่มของตนเองได้ (มฐ.6/2)
6. ล้างหน้าแปรงฟันด้วยตนเอง (มฐ.6/2)
7. ช่วยเหลือตัวเองในการขับถ่ายและพักผ่อน (มฐ.6/2)
- 8.สวมรองเท้าได้เอง (มฐ.6/2)

มฐ.ที่ 7 รักธรรมชาติ สิ่งแวดล้อมวัฒนธรรมและความเป็นไทย

1. ไม่ทิ้งขว้างหรือทำลายของสาธารณะหรือธรรมชาติ (มฐ.7/1)
2. ทิ้งขยะให้ถูกที่ (มฐ.7/1)
3. ช่วยกันดูแลต้นไม้ (มฐ.7/1)
4. มีมารยาทในการไหว้แสดงความเคารพต่อผู้ใหญ่ (มฐ.7/2)
5. มีมารยาทในการฟังและพูด (มฐ.7/2)

พัฒนาการด้านสังคม

6. ใช้วาจาสุภาพไพเราะเหมาะสมกับวัย (มฐ.7/2)

7. มีมารยาทในการรับประทานอาหาร (มฐ.7/2)

มฐ.ที่ 8 อยู่ด้วยกับผู้อื่นได้อย่างมีความสุขและปฏิบัติตนเป็นสมาชิกที่ดีของสังคมในระบอบประชาธิปไตย อันมีพระมหากษัตริย์อันเป็นประมุข

1. เล่นและทำกิจกรรมในกลุ่มเพื่อนได้ (มฐ.8/1)

2. เคารพสิทธิผู้อื่น (มฐ.8/1)

3. ปฏิบัติตนเป็นผู้นำผู้ตามได้ (มฐ.8/2)

4. รู้จักเป็นผู้ให้และผู้รับ (มฐ.8/2)

5. รับรู้ว่าข้อตกลงเป็นสิ่งที่ควรยึดถือปฏิบัติร่วมกัน (มฐ.8/3)

6. เล่นในกลุ่มเพื่อนได้บ้างแต่เป็นการเล่นเลียนแบบคนอื่น (มฐ.8/3)

พัฒนาการด้านสติปัญญา

มฐ.ที่ 9 ใช้ภาษาได้สื่อสาร เหมาะสมตามวัย

1. สนทนาโต้ตอบเป็นคำได้ (มฐ.9/1)

2. เขียนหรือขีดเขียนเป็นเส้นหรือภาพถ่ายทอดความรู้สึกและความต้องการ (มฐ.9/2)

มฐ.ที่ 10 มีความสามารถในการคิดและการแก้ปัญหาได้ เหมาะสมตามวัย

1. บอกเวลาความสัมพันธ์ของสิ่งต่างๆโดยใช้สิ่งที่อยู่ด้วยกัน (มฐ.10/1)

2. แก้ไขปัญหาในการเล่น (มฐ.10/2)

3. จำแนกจัดกลุ่มสิ่งของต่าง ๆ ตามสีรูปร่างลักษณะ (มฐ.10/3)

4. เรียงลำดับสิ่งของต่าง ๆ ได้อย่างน้อย 3 อย่าง (มฐ.10/4)

5. นับเลขเรียงลำดับ1-10 ได้ (มฐ.10/5)

6. รู้ค่าและบอกค่าของจำนวน 1-3ได้ (มฐ.10/5)

7. รู้ค่าและบอกค่าจำนวนมากกว่าหรือน้อยกว่าได้ (มฐ.10/5)

8. บอกและแสดงตำแหน่งใน-นอกได้ (มฐ.10/6)

9. บอก/แสดงระยะทางใกล้ไกลโดยชี้แนะ (มฐ.10/7)

10. บอกทิศทาง ขึ้น ลง เข้า ออก ได้ตามที่ครูเสนอ (มฐ.10/8)

พัฒนาการด้านสติปัญญา

11. บอกเวลากลางวันกลางคืนตามภาพที่ครูเสนอได้ (มฐ.10/9)
12. เรียงลำดับเหตุการณ์ได้ 3 ลำดับได้ตามแบบครู (มฐ.10/10)
13. บอกฤดูกาลต่างๆได้อย่างง่ายตามคำแนะนำของครู (มฐ.10/11)

มฐ.ที่ 11 มีจินตนาการและความคิดสร้างสรรค์

1. เข้าร่วมกิจกรรมศิลปะสร้างสรรค์ (มฐ.11/1)
2. สร้างผลงานกิจกรรมศิลปะสร้างสรรค์ (มฐ.11/1)
3. เล่นเครื่องดนตรีเคาะจังหวะได้ (มฐ.11/1)
4. บอกแสดงความสัมพันธ์ของสิ่งต่างๆได้ (มฐ.11/2)
5. สร้างผลงาน เช่น เล่าเรื่องราว/นิทานตามแบบของเด็ก (มฐ.11/3)
6. เขียนภาพนำเสนอปัญหาได้ (มฐ.11/4)

มฐ.ที่ 12 มีเจตคติที่ดีต่อการเรียนรู้และทักษะในการแสวงหาความรู้

1. ฟังนิทานหรือเรื่องราวสั้นๆโดยมีภาพประกอบและบอกชื่อตัวละครได้ (มฐ.12/1,2)
2. ฟังและปฏิบัติตามคำสั่งได้ (มฐ.12/1,2)
3. สนทนาโต้ตอบซักถามเรื่องราวสั้นได้(ม12/1,2)
4. บอกความต้องการขั้นพื้นฐานได้ เช่น หิว ร้อน ปวด (มฐ.12/1,2)
5. บอกชื่ออวัยวะของร่างกายและสิ่งที่อยู่ใกล้ตัวได้ (มฐ.12/1,2)
6. พุดคำคล้องจองเพลงสั้นๆเลียนแบบครูได้ (มฐ.12/1,2)
7. มองภาพชี้ภาพพร้อมออกเสียงตามครู (มฐ.12/1,2)
8. เปิดและทำทำอ่านหนังสือได้ (มฐ.12/1,2)
9. ขีดเขียนตามความพอใจแสดงถึงความสามารถในการบังคับกล้ามเนื้อเล็กได้ (มฐ.12/1,2)